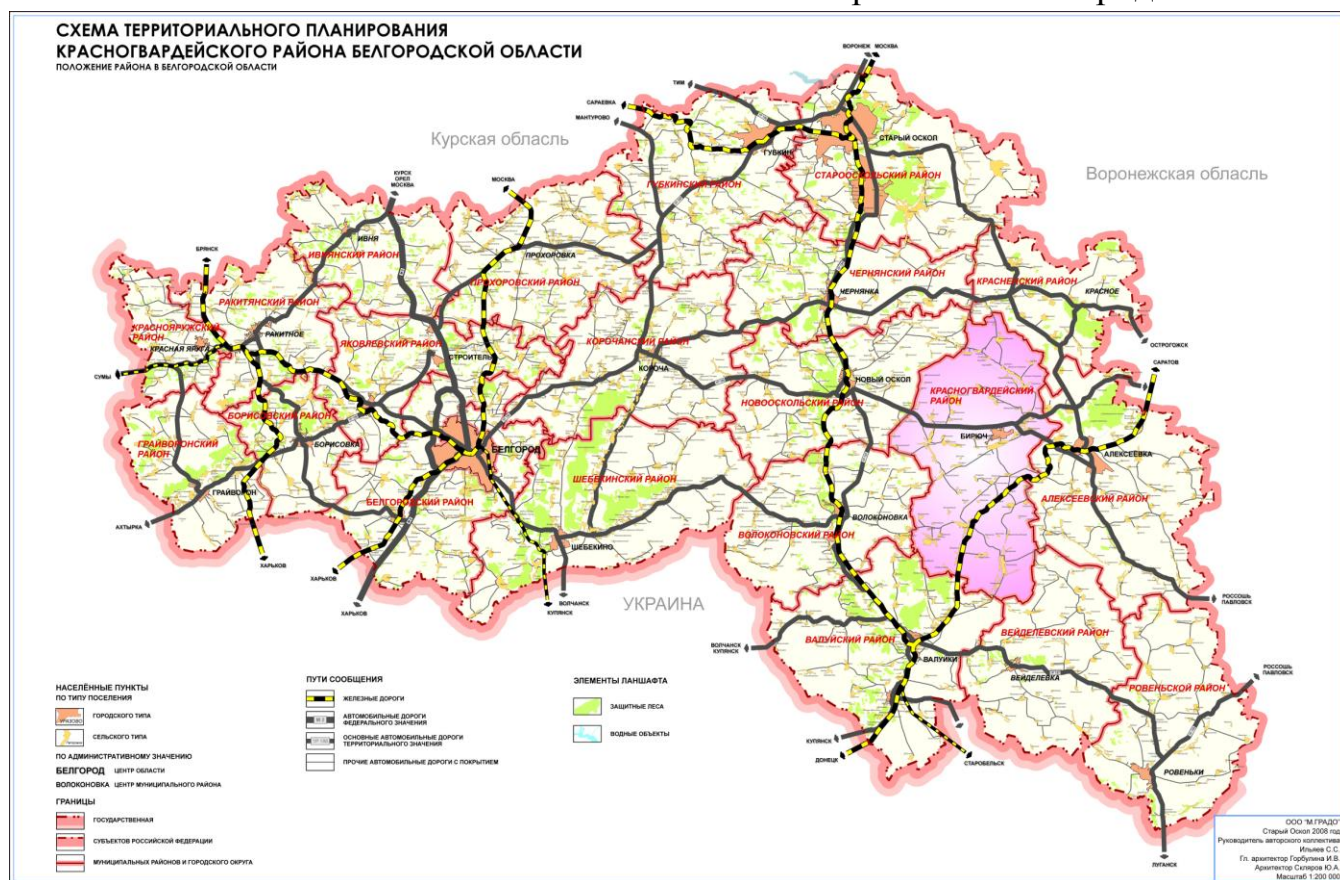


# Схема территориального планирования муниципального образования «Красногвардейский район» Белгородской области

## ВВЕДЕНИЕ

Красногвардейский район располагается в восточной части Белгородской области и граничит с 6 районами области: на севере с Красненским, на востоке - с Алексеевским, на юго-востоке – с Вейделевским, на юго-западе – с Валуйским, на западе – с Волоконовским и Новооскольским районами.

Положение района в Белгородской области



Красногвардейский район образован в 1928 году, в современных границах существует с 4 марта 1964 года. Район, как территориальное звено местного самоуправления, представляет собой часть территории Белгородской области и является самоуправляемой административно-территориальной единицей.

Муниципальное образование "Красногвардейский район" в соответствии с законом Белгородской области от 20 декабря 2004 года N 159 "Об установлении границ муниципальных образований и наделении их статусом городского, сельского поселения, городского округа, муниципального района" обладает статусом муниципального района и осуществляет свою деятельность в пределах границ, установленных 12 января 1965 года Указом Президиума Верховного Совета РСФСР.

Разработка «Схемы территориального планирования муниципального образования «Красногвардейский район» Белгородской области» обусловлена изменением политических и социально-экономических условий, новыми требованиями законодательства в области градостроительства, совершенствованием земельных отношений.

Сегодня этот главный градостроительный документ завершен и в установленном порядке подготовлен для прохождения публичных слушаний и согласований.

Заказчик: Администрация муниципального образования «Красногвардейский район» Белгородской области.

Разработчик: проектная организация ООО «М.Градо».

Настоящая работа выполнена авторским коллективом в составе:

- |                                      |                 |
|--------------------------------------|-----------------|
| - руководитель авторского коллектива | Ильяев С. С.    |
| - главный архитектор проекта         | Горбулина И. В. |
| - архитектор                         | Скляр Ю. А.     |
| - архитектор                         | Хромова Д. С.   |
| - инженер                            | Захарчук Л. Е.  |

## ОСНОВНЫЕ ПОЛОЖЕНИЯ ПРОЕКТА

### Цели, задачи и принципы решения задач территориального планирования Красногвардейского района.

**Главная цель работы** - создание документа территориального планирования муниципального образования, определяющего основные направления пространственной организации обустройства и преобразования территории и развития инфраструктур, способствующих повышению эффективности управления развитием территории Красногвардейского района, за счет принятия обоснованных градостроительных решений, которые должны способствовать:

- улучшению условий жизнедеятельности населения района, улучшению экологической обстановки, эффективному развитию инженерной, транспортной, производственной и социальной инфраструктуры, сохранению историко-культурного и природного наследия, обеспечению устойчивого градостроительного развития;
- своевременному решению стратегических проблем и оперативных вопросов планирования развития района;
- взаимному согласованию интересов граждан и их объединений, Российской Федерации, субъектов Российской Федерации, муниципальных образований.

- градостроительному регулированию использования территории района и связанной с ней недвижимости административно-правовыми и экономическими способами;
- снижению риска возникновения чрезвычайных ситуаций природного и техногенного характера.

### **Основные задачи территориального планирования района**

#### **областного уровня:**

Вклад в развитие экономики области на основе:

- интенсификации развития агропромышленного комплекса района;
- развития добывающей промышленности и производства строительных материалов;
- создания туристического комплекса, ориентированного на развитие «эксклюзивных» видов туризма и отдыха (спортивная охота, научный туризм, сельский туризм).

.

#### **муниципального уровня:**

- повышение качества среды обитания, поддержание благоприятной экологической ситуации;
- формирование групповых форм расселения с развитыми системами социальных и экономических связей, транспортного обслуживания и инженерного обустройства территории;
- повышение уровня и качества жизни жителей района;
- решение проблем трудоустройства трудоспособного населения;
- сохранение и воспроизводство ценного природного потенциала;
- восстановление и сохранение историко-культурного наследия.

### **Принципы решения задач территориального планирования района.**

Для решения поставленных задач в Красногвардейском районе потребуются:

- формирование трех планировочных подрайонов с опорными центрами в г. Бирюч, с. Верхняя Покровка, с. Ливенка;
- создание в планировочных подрайонах системы социальных кластеров, обеспечивающих удовлетворение потребностей населения в социальных, образовательных, культурных и прочих бытовых услугах в соответствии с социальными нормативами;
- создание единого для района экологического каркаса, включающего базовые резерваты, ключевые природные территории, защитные (буферные) объекты, экологические коридоры, и закрепление его правового положения;
- создание оптимальной структуры агроландшафта, системы лесозащитных полос;
- обеспечение кратчайших связей автодорогами с твердым покрытием всех поселений планировочных подрайонов с центром подрайона;

- организация дополнительных местных автодорожных связей с территориями соседних районов;
- создание рекреационной зоны в долине р. Тихая Сосна, лугопарков, лесопарков и природных парков;
- создание зон охраны памятников истории, культуры, археологии и закрепление их правового положения;
- внедрение прогрессивных современных энергосберегающих технологий и оборудования при развитии и реконструкции объектов ЖКХ;
- обеспечение экологической безопасности функционирования инженерных систем;
- создание современной телекоммуникационной и информационной инфраструктуры района на базе многофункциональной мультимедийной сети;
- мониторинг реализации практических решений и своевременное внесение изменений, дополнений для повышения их эффективности;
- административно-правовая и финансовая поддержка малого и среднего бизнеса.

Основными принципами достижения поставленных целей являются:

- учет социально-экономической ситуации, складывающейся в области и районе;
- научно-обоснованное планирование развития отраслей промышленности и сельского хозяйства;
- мониторинг реализации поставленных задач и своевременное внесение необходимых изменений, дополнений для повышения эффективности их решения;
- законодательная и финансовая поддержка малого и среднего бизнеса.

## **Стратегия территориального планирования Корасногвардейского района.**

Перспективное градостроительное развитие территории района на первую очередь – до 2011 года и расчетный срок – до 2026 года должно базироваться на развитии существующих поселений района с учетом влияния Белгородской агломерации в юго-западной части района.

Отсутствие естественного прироста населения и отсутствие предпосылок размещения на территории района крупных промышленных предприятий с большим притоком рабочей силы не дают основания предполагать размещения на территории района новых поселений.

Стратегия градостроительного развития должна соответствовать характеру создания структурообразующего планировочного каркаса территории, а также характеру его функционального и средового зонирования, с учетом образуемых градостроительных ограничений по использованию территорий.

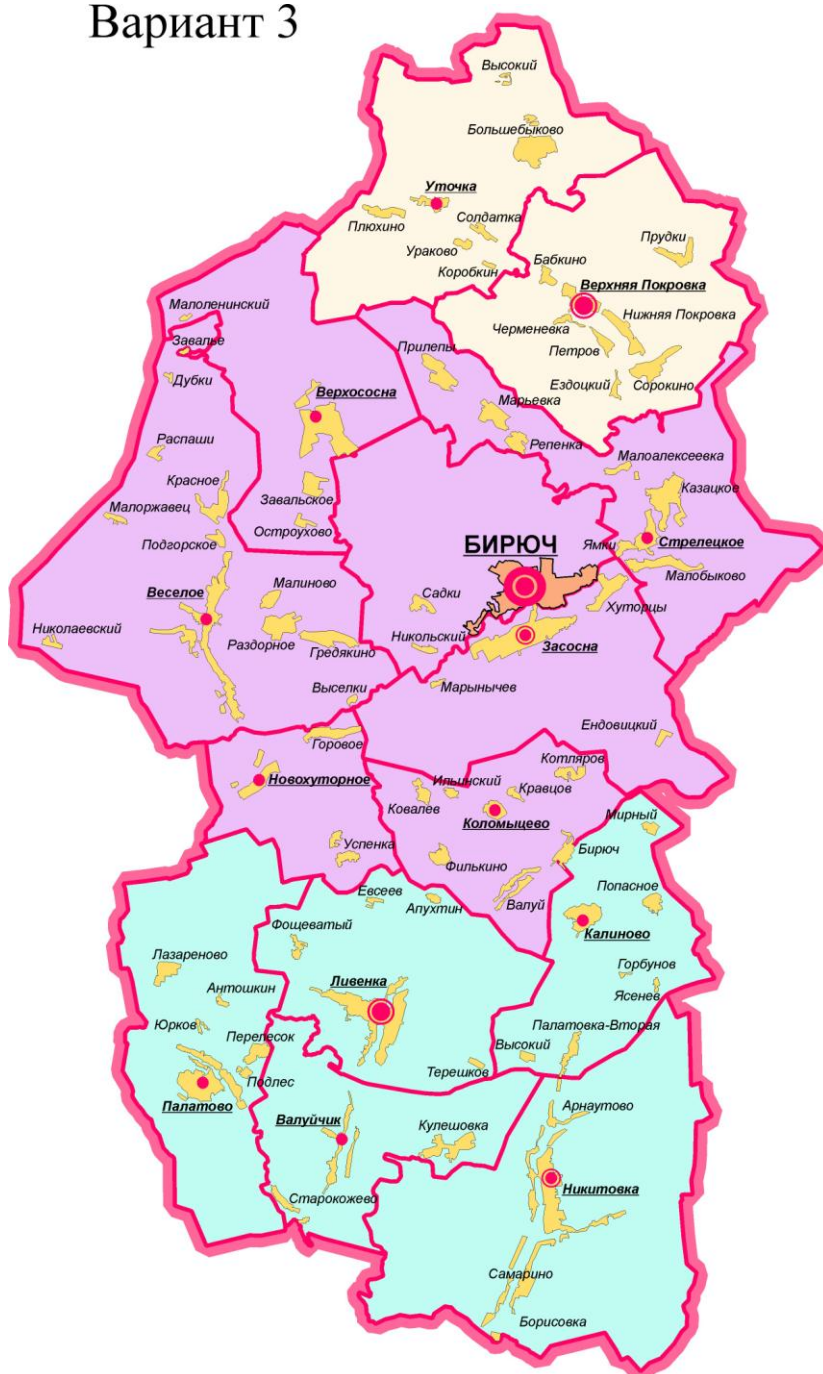
### **Место района в Белгородской области.**

В соответствии с предложениями по организации системы расселения, разработанными в составе «Схемы территориального планирования Белгородской

области», Красногвардейский муниципальный район является частью Старооскольского планировочного района, Восточного планировочного подрайона (с центром в г. Алексеевка), в который также входят Красненский и Алексеевский муниципальные районы.

В развитие планировочного каркаса планируется создание трех планировочных подрайонов, обеспечивающих формирование в границах их территорий социальных кластеров, необходимых для полного обеспечения социально-культурных потребностей населения. Развитие планировочных подрайонов осуществляется путем совершенствования транспортной и инженерной инфраструктуры, создания природоохранных зон, зон памятников истории и культуры, рекреационных зон.

### Вариант 3



## **Центры пространственного каркаса и районирование территории.**

Структурообразующий планировочный каркас района представлен районным центром п. Волоконовка, сетью сел, поселков и хуторов, осуществляющих функции центров подсистем расселения, и сетью межселенных коммуникаций, обеспечивающих их внешние связи на межрегиональном, региональном и внутрирайонном уровнях.

Главным планировочным узлом остается город Бирюча – районный центр Красногвардейского района, центр первого ранга, центр планировочного подрайона (ПП), в составе городского поселения г. Бирюч, Веселовского, Верхососенского, Засосенского, Коломыщевского, Новохуторного и Стрелецкого сельских поселений;

село Засосна – подцентр ПП «г. Бирюч», центр Засосенского сельского поселения;

село Верхняя Покровка – межселенный центр, центр второго ранга, центр Верхне-покровского ПП, в составе Верхнепокровского и Утянского сельских поселений;

село Ливенка – межселенный центр, центр второго ранга, центр Ливенского ПП, в составе Валуйчанского, Калиновского, Ливенского, Никитовского и Палатновского сельских поселений;

село Никитовка – подцентр Ливенского ПП, центр Никитовского сельского поселения;

села Валуйчик, Веселое, Верхососна, Калиново, Коломыщево, Новохуторное, Палатовка, Стрелецкое, Уточка – центры сельских поселений, центры третьего ранга.

### **Оси пространственного каркаса.**

Главными планировочными осями являются:

федеральная ось, образованная в направлении с юга на восток приобретающей важное значение железнодорожной линией Валуйки-Лиски, которая играет особую роль в реализации транзитного потенциала страны и интеграции в международные транспортные системы.

региональные оси, образованные автодорогой 1Р185 Белгород - Павловск; автодорогой

оси районного значения: Валуйки – Алексеевка; «Белгород-Павловск» - Уточка – на Б.Ивановку; Бирюч, - Калиново – Никитовка; Волоконовка – Ливенка – Никитовка; Котляров – Ливенка; «Белгород-Павловск» - Верхососна – на Ст.Безгинку; Бабкино – на Большое.Никитовка – Ливенка на Фощеватово.

### **Зонирование территории.**

#### **Основные планировочные функциональные зоны:**

Планируемое функциональное зонирование территории района является отображением пространственной основы требований к его планируемому использованию по его основным видам. При этом предполагается наиболее

эффективное использование территории, исходя из ее природно-экологического состояния, состояния земельных ресурсов, наличия и возможности использования недр, социально-экономического состояния. Комплексная оценка территории Красногвардейского района позволила выделить следующие зоны:

- сосредоточения населения и производства, социально-культурной, кредитно-финансовой, административно-управленческой деятельности;
- производственные, в том числе добывающей промышленности;
- влияния коммуникаций федерального, регионального и муниципального значения;
- рекреационной деятельности и ведения лесного хозяйства;
- ведения сельского хозяйства;
- охраны природной и историко-культурной среды;
- специальных объектов и земель.

#### **Основные планировочные средовые зоны:**

Планируемое зонирование территории района по типам среды является отображением пространственной основы реализации планируемого использования, виды которого определены в принятом варианте функционального зонирования, наряду с развитием пространственного транспортно-планировочного каркаса и планировочным районированием.

На этой основе планируется создание инфраструктуры:

для объектов индивидуального строительства и социально-культурного назначения;

для развития добывающей и перерабатывающей промышленности;

для развития агропромышленного кластера в животноводстве;

для обеспечения развития туристско-рекреационных зон.

При этом предполагается:

обеспечение доступного разнообразия мест приложения труда, доступного качественного социально-культурного обслуживания, решаемое на уровне планировочного районирования определением иерархии обслуживающих центров;

повышение уровня инженерного обустройства территорий;

улучшение экологической ситуации с обеспечением доступного разнообразия мест отдыха и реабилитации здоровья населения;

сохранение и воспроизводство ценного природного и историко-культурного потенциала и вовлечение его, по возможности, в хозяйственное использование.

Транспортно-планировочный каркас, с его осями, узлами и центрами дополнен элементами природно-экологического каркаса; ядрами – природными комплексами и объектами ООПТ, имеющими особое значение, экологическими коридорами.

В качестве планировочных единиц, наряду с внутрирайонными планировочными подрайонами выделены зоны урбанизации, местные формы расселения с выделенными основными планировочными центрами.

Выделены типы среды городских и сельских поселений – от относительно развитой городской среды с преимущественно усадебной малоэтажной застройкой с сохранением исторической планировки и застройки (г. Бирюч), с инфраструктурой обслуживания районного уровня – до среды с преимущественно сельской застройкой, объектами и инфраструктурой обслуживания межселенного уровня.

Выделены комплексы и объекты историко-культурного наследия (исторический город Бирюч, памятники архитектуры, истории и археологии).

Выделены зоны, представляющие преимущественные природные компоненты среды:

водотоки и крупные водоемы (реки, озера, пруды);

долинные комплексы крупных водотоков;

межселенные территории открытых пространств (пахотные земли, луга, болота и заболоченные территории);

территории, преимущественно покрытые лесами, в том числе ценных пород;

Выделены получающие развитие рекреационные территории района

## **Мероприятия территориального планирования.**

### **Мероприятия по социально-экономическому развитию.**

#### ***Прогноз численности населения.***

На сегодняшний день разработано множество демографических прогнозов, в которых вывод один - демографическая ситуация в целом по России и в ЦФО не изменится, сокращение населения продолжится. Так в ближайшие 15 лет ожидается сокращение населения России на 13-14 млн. чел., что составит примерно 9% от уровня населения 2000 года. Это влечет за собой неизбежное старение населения со всеми вытекающими из этого последствиями. По оценкам «Центра демографии и экологии человека» пик абсолютной убыли трудоспособного населения по РФ и ЦФО ожидается на 2015-2016г.г. Так, в 2015 - 2016г.г. численность населения в трудоспособном возрасте по отношению к 2005 году составит по ЦФО 90% при условии сохранения современных объемов миграции.

В Белгородской области, единственной после Москвы и Московской области в ЦФО на протяжении всего прогнозируемого периода положительный миграционный прирост будет компенсировать естественную убыль населения и обеспечивать рост его численности.

В «Схеме территориального планирования Белгородской области» прогнозируется увеличение численности населения области на 2010 г. – 1526,95 тыс. чел., на 2026 г. – 1649,8 тыс. чел.

Численность населения Красногвардейского МР на 01.01.2007г. составила 41,3 тыс. чел.

По данным, принятым в «Схеме территориального планирования Белгородской области» в 2010 г. численность населения района сократится до 40, 0 тыс. чел., в 2026г. - до 34,6 тыс. чел.

По данным прогноза Департамента экономического развития Белгородской области в 2010 г. численность населения района сократится до 39,6 тыс. чел., в 2025 г. - до 38,1 тыс. чел.

По данным прогноза «Стратегии социально-экономического развития МО «Красногвардейский район» Белгородской области до 2025 года» в 2010 г. численность населения сократится до 40,5 тыс. чел., в 2025 г. численность населения увеличится до 42,9 тыс. чел.

Прогноз демографической ситуации в районе принят по среднему сценарию развития.

### Прогноз численности и плотности населения Красногвардейского МР

Наименование муниципального образования	01.01.2007 г.			01.01.2011 г.			01.01.2026 г.		
	Территория, км <sup>2</sup>	Численность населения, тыс. чел.	Плотность населения, чел. на 1 кв. км	Территория, км <sup>2</sup>	Численность населения, тыс. чел.	Плотность населения, чел. на 1 кв. км	Территория, км <sup>2</sup>	Численность населения, тыс. чел.	Плотность населения, чел. на 1 кв. км
<b>Красногвардейский МР</b>	<b>1762,63</b>	<b>41,25</b>	<b>23,4</b>	<b>1762,63</b>	<b>40,00</b>	<b>22,7</b>	<b>1762,63</b>	<b>38,10</b>	<b>21,6</b>

К 2026 году при общей для области тенденции отрицательного естественного прироста населения предполагается незначительная убыль населения Красногвардейского района.

Планируемое размещение на территории района цементного комбината производительностью 3 млн. тонн цемента в год кирпичного завода производительностью 60 млн. шт. условного кирпича в год, с большим притоком рабочей силы предполагают размещение на территории района нового рабочего поселка: на 1 очередь - 300 жилых домов (80% - малоэтажная жилая застройка, 20% - 2-х этажные блокированные жилые дома) с расширением на расчетный срок до 900 жилых домов.

**Прогноз численности городского и сельского населения  
Красногвардейского МР.**

Все население		в том числе:			
		городское		Сельское	
тыс. человек.	%%	тыс. человек	%%	тыс. человек	%%
<b>на 2011 год</b>					
40,00	100,0	8,05	20,1	31,95	79,9
<b>на 2026 год</b>					
38,10	100,0	8,60	22,6	29,50	77,4

**Основные направления социально-экономического развития района были приняты в соответствии со «Стратегией социально-экономического развития Муниципального района «Красногвардейский район» Белгородской области до 2025 года».**

**Развитие экономики.**

На перспективу сохранится направленность хозяйственной деятельности района – производство и переработка сельскохозяйственной продукции. Развитие получают добыча полезных ископаемых и производство строительных материалов. В числе первоочередных мер по реализации национального проекта «Развитие АПК» в Красногвардейском МР получают ускоренное развитие животноводство, производство кормов.

Строительство на территории районов молочных комплексов, свинокомплексов, и сопутствующих им структур будет осуществляться с использованием новейших индустриальных автоматизированных технологий, потребность в дополнительной рабочей силе будет небольшая. Соответственно строительство и реконструкция новых комплексов лишь частично решит проблему занятости населения.

Основной путь решения проблемы обеспечения доступного разнообразия мест приложения труда – развитие малого предпринимательства, включая такие виды деятельности, как овощеводство, садоводство, цветоводство, рыбоводство, кролиководство, пчеловодство, овцеводство, козоводство, гусеводство, утководство.

Основная сложность для развития малого бизнеса – сбыт произведенной продукции. Для решения этих проблем разработана и реализуется областная программа «Семейные фермы Белогорья», в рамках которой планируется создание в каждом районе Белгородской области снабженческо-сбытового сельскохозяйственного производственного кооператива. Увеличение производства

сельскохозяйственной продукции будет способствовать росту производств по ее переработке.

Планируется, что стабильно работающие бюджетообразующие предприятия: ООО «Тульчинка.RU, ООО «Домат», ОАО «Ливенский винодельческий завод», ОАО «Машиностроитель» в прогнозируемый период будут модернизировать и наращивать свои производственные мощности, увеличивать ассортимент и количество выпускаемой продукции.

В связи с прогнозируемым ростом спроса на строительные материалы планируется строительство объектов цементного комбината ЗАО «ОборонЦемент» (цементный завод, кирпичный завод) Для обеспечения производства сырьем будут разрабатываться карьеры по добыче мела и глины Ливенского, а в дальней перспективе и Филькинского месторождений. Это позволит на базе собственного сырья развивать индустрию строительных материалов, не требующую значительных транспортных затрат, а следовательно, более дешевую и конкурентоспособную.

Рост продукции сельского хозяйства в большей степени будет обеспечен за счет роста объемов производства в животноводстве на основе создания принципиально новой технологической базы, использования современного технологического оборудования для модернизации животноводческих ферм, наращивания генетического потенциала продуктивности животноводства и ускоренного создания соответствующей кормовой базы.

Приоритетными подотраслями сельского хозяйства в районе определены свиноводство, молочное животноводство.

Для сохранения традиционного уклада жизни и поддержания занятости и доходности сельскохозяйственных организаций, КФХ, индивидуальных предпринимателей необходимо развивать утководство, овцеводство, козоводство, пчеловодство.

Для обеспечения потребности в ветеринарном обслуживании реконструируемых и вновь создаваемых животноводческих ферм, КФХ, индивидуальных предпринимателей необходимо создать дополнительные ветеринарные участки в Валуйчанском, Коломыцевском, Утянском сельских поселениях.

Рост объемов производства продукции животноводства будет способствовать увеличению потребности в продукции растениеводства, используемой на корма животным и в предприятиях по производству кормов.

Для эффективного функционирования сельского хозяйства необходимо осуществлять мероприятия по поддержанию почвенного плодородия, защите земель от затопления и подтопления, водной эрозии и воздействия других негативных техногенных факторов.

## **Предприятия промышленности и АПК:**

### На первую очередь:

- строительство молочного комплекса на 1200 голов, с. Самарино (ОАО "Самаринское");
- реконструкция животноводческих помещений под молочный комплекс на 800 голов с. Уточка (СПК «Большевик»);
- реконструкция молочно-товарной фермы, с. Бабкино (ИП Казаринова Т.Н.);
- строительство утиных ферм в с.Веселое, с. Засосна, с. Ливенка, с. Репенка, с. Черменевка,  
а также выбор участков и строительство утиных ферм в с. Калиново, с. Большебыково,  
с. Лазареново;
- строительство площадки откорма с. Лазареново (ОАО «Никитовский свинокомплекс»),
- строительство комбикормового завода, с. Ливенка,
- строительство завода белково-кормовых добавок, с. Филькино,
- строительство цеха по производству сыров (ООО "Тульчинка.RU"),
- строительство складских помещений (ООО «Домат»),
- строительство нового здания цеха основного производства (ОАО «Ливенский винодельческий завод»),
- строительство элеватора (ООО «Палатовское ХПП»).

### На расчетный срок:

- строительство промышленной бойни по забою птицы в с. Засосна;
- строительство модульного молочного завода в с. Засосна;
- строительство инкубатория в с. Алексеевка;
- строительство складских помещений (ООО «Домат»),
- строительство нового здания цеха основного производства (ОАО «Ливенский винодельческий завод»),
- строительство цементного комбината производительностью 3 млн. тонн цемента в год (ЗАО «ОборонЦемент») вблизи с. Валуй,
- строительство кирпичного завода производительностью 60 млн.штук условного кирпича в год (ЗАО «ОборонЦемент») вблизи с. Валуй,
- разработка месторождений мела и глины (ЗАО «ОборонЦемент») вблизи с. Валуй.

Для возможного размещения промышленных предприятий, не требующих создания больших санитарно-защитных зон, зарезервировано 12 производственных площадок в селах Раздорное, В. Покровка, Новохуторное, Никитовка, Верхососна, Стрелецкое, Ливенка, Казацкое общей площадью около 89 га, новые производственные площадки в г. Бирюч – около 10 га.

Развитие АПК, использование современных технологий потребуют подготовки и переподготовки специалистов. Эту роль в районе будут выполнять ФГОУ среднего профессионального образования «Красногвардейский сельскохозяйственный техникум», ГОУ начального профессионального образования профессиональное училище № 34, МОУ Красногвардейский межшкольный учебный комбинат.

### **Развитие социальной сферы.**

Основными социально-экономическими приоритетами развития Красногвардейского МР являются создание для его жителей достойного человека качества жизни и его постоянное улучшение в долгосрочной перспективе на основе развития реального сектора экономики в соответствии с Программой улучшения качества жизни населения Белгородской области, а также ОЦП «Социальное развитие села до 2010 года», отраслевыми стратегиями, концепциями и районными целевыми программами.

В муниципальном районе проводится модернизация социальной сферы, реализуются мероприятия приоритетных национальных проектов в здравоохранении, образовании, снижается уровень бедности и повышается благосостояние населения, стимулируется рождаемость. В целях формирования рынка доступного и комфортного жилья реализуется Программа жилищного строительства в сельской местности по Белгородской области до 2010 года в рамках приоритетного национального проекта «Доступное и комфортное жилье – гражданам России», предусматривающая новые подходы в жилищном строительстве, увеличение ввода жилья, в первую очередь, индивидуального.

В этих целях создана необходимая нормативная и законодательная база, действует структура управления индивидуальным жилищным строительством, составлен реестр земель, предназначенных для размещения индивидуального жилищного строительства до 2011 года.

В рамках областного проекта «Социальное обустройство сельских территорий Белгородской области» разработана концепция развития социальной инфраструктуры сел на основе кластерного подхода.

#### **Обязательный состав социального кластера в Красногвардейском МР.**

Население, чел.	Кол-во насел. пунктов	Элементы социального кластера										
		дороги	водо-провод	ДК, библиотека	дошкольные учреждения	школа	центр оказания бытовых и социальных услуг	учреждения здравоохранения	кабинет участкового инспектора	баня	храм	благоустроенное кладбище
0	6	+					-	-	-	-	-	+
1-10	10	+	-	-	-	-	+	-	-	-	-	+
11-20	3	+	-	-	-	-	+	-	-	-	-	+
21-100	12	+	-	-	-	-	+	-	-	+	-	+

101-500	34	+	+	-	-	-	+	-	-	+	-	+
501-1000	13	+	+	+	-	-	+	-	-	+	-	+
1001-2000	3	+	+	+	+	+	+	+	+	+	+	+
2001-3000	2	+	+	+	+	+	+	+	+	+	+	+
3001-5000	2	+	+	+	+	+	+	+	+	+	+	+
5001-10000	1*)	+	+	+	+	+	+	+	+	+	+	+
Итого	86											

\*) г. Бирюч.

В соответствии с планируемым территориальным зонированием, предложенным в данной работе, на перспективу выделены 3 подрайона с межселенными центрами обслуживания: г.Бирюч, с.Верхняя Покровка, с.Ливенка. В состав межселенных центров обслуживания должны входить следующие учреждения:

базовая школа (базовая школа - ресурсный центр или социокультурный образовательный комплекс); участковая больница с койками сестринского ухода; отдел социального обслуживания населения с центром дневного/недельного, месячного пребывания пенсионеров; спортивно-культурный центр с тренировочными залами, площадками и бассейном; торгово-развлекательный центр и центр бытового обслуживания; храм; парк; пожарное депо; отделение милиции.

Планируются мероприятия по улучшению благоустройства г. Бирюч, сельских населенных пунктов по среднесрочной муниципальной программе «Комплексное благоустройство и озеленение населенных пунктов района».

В соответствии с районной программой «500 парков Белогорья» на 2008-2012 годы на территории Красногвардейского района планируется создать 19 парков общей площадью более 31,7 га.

#### **Жилищное строительство.**

В соответствии с областной жилищной программой в Красногвардейском МР планируется возводить недорогое жилье индивидуального типа, которое позволяет снизить зависимость от роста стоимости коммунальных услуг и, что не менее важно, обеспечивает относительно высокую безопасность проживания населения.

В районе по «Программе жилищного строительства в сельской местности по Белгородской области до 2010г.» для жилищного строительства (по состоянию на 01,05,08г.) выделено 81,0 га, в том числе под ИЖС - 463 участка) общей площадью 76,5 га.

В целях реализации приоритетного национального проекта «Доступное и комфортное жилье – гражданам России» на территории области, увеличения объемов жилищного строительства и обеспечения его доступности для большинства населения, правительством Белгородской области принято постановление №261-пп от 19.11.2007 года «О строительстве социального арендного жилья»

Для решения назревших проблем по обеспечению населения жильем и содержания муниципального жилищного фонда в МО «Красногвардейский район»

разработаны программы на 2006-2010 годы – «Модернизация жилищного фонда», «Ликвидация ветхого и аварийного жилого фонда и переселение граждан».

Для строительства муниципального жилья и программ сноса ветхого жилья (8-кв. жилой дом и 80-кв. жилой дом) на первую очередь зарезервировано 2 участка общей площадью 0,725 га в г. Бирюч.

.

### Распределение нового жилищного строительства по поселениям Красногвардейского МР

Планировочные подрайоны (ПП)	на 01.01.2007 года				на 01.01.2011 года			на 01.01. 2026 года		
	Населе- ние	Объем жил. фонда		Жилищная обеспечен- ность	Населе- ние	Расчетный объем жилого фонда *)	Объем нового жилищного строительства ***)	Населе- ние	Расчетный объем жилого фонда **)	Объем нового жилищного строительства ***)
		всего	в том числе ветхий и аварийный							
	тыс. чел.	тыс. кв. м	тыс. кв. м ****)	кв.м на 1 жителя	тыс. чел.	тыс. кв. м	тыс. кв. м	тыс. чел.	тыс. кв. м	тыс. кв. м
<b>ПП "Город Бирюч"</b>	<b>25,323</b>	<b>691,600</b>	<b>1,230</b>	<b>27,3</b>	<b>24,710</b>	<b>731,19</b>	<b>39,59</b>	<b>23,538</b>	<b>823,92</b>	<b>93,70</b>
Городское поселение город Бирюч	8,053	238,72	0,26	29,6	8,300	260,90	22,18	8,850	309,75	49,05
Веселовское сельское поселение	4,210	111,30		26,4	3,990	112,38	1,08	3,450	120,75	8,37
Верхососенское сельское поселение	1,550	41,28		26,6	1,477	41,74	0,46	1,408	49,28	7,55
Засосенское сельское поселение	4,940	130,30		26,4	4,700	135,51	5,21	4,267	149,35	13,83
Коломыцевское сельское поселение	1,640	34,60		21,1	1,555	40,43	5,83	1,344	47,04	6,61
Новохуторное сельское поселение	0,880	25,00		28,4	0,831	25,22	0,22	0,718	25,22	0,00
Стрелецкое сельское поселение	4,050	110,40	0,97	27,3	3,857	115,01	4,61	3,501	122,54	8,29
<b>Верхнепокровский ПП</b>	<b>4,600</b>	<b>116,30</b>	<b>0,00</b>	<b>25,3</b>	<b>4,385</b>	<b>117,70</b>	<b>1,40</b>	<b>4,061</b>	<b>142,14</b>	<b>24,44</b>
Верхнепокровское сельское поселение	2,750	66,90		24,3	2,616	68,20	1,30	2,375	83,13	14,93
Утянское сельское поселение	1,850	49,40		26,7	1,769	49,50	0,10	1,686	59,01	9,51
<b>Ливенский ПП</b>	<b>11,330</b>	<b>330,74</b>	<b>17,20</b>	<b>29,2</b>	<b>10,905</b>	<b>372,68</b>	<b>45,56</b>	<b>10,501</b>	<b>460,47</b>	<b>101,38</b>
Валуйчанское сельское поселение	1,240	39,00		31,5	1,179	39,65	0,65	1,019	39,65	0,00
Калиновское сельское поселение	0,960	32,70		34,1	1,016	63,16	30,46	1,306	123,16	60,00
Ливенское сельское поселение	3,950	89,30	17,20	22,6	3,781	98,31	12,62	3,603	126,11	41,39
Никитовское сельское поселение	3,720	126,60		34,0	3,548	128,14	1,54	3,380	128,14	0,00
Палатовское сельское поселение	1,460	43,14		29,5	1,381	43,42	0,28	1,193	43,42	0,00
<b>Красногвардейский МР</b>	<b>41,253</b>	<b>1138,635</b>	<b>18,43</b>	<b>27,6</b>	<b>40,000</b>	<b>1221,57</b>	<b>86,546</b>	<b>38,100</b>	<b>1426,53</b>	<b>219,52</b>

\*) При норме жилищной обеспеченности 26 кв.м на 1 жителя.

\*\*) При норме жилищной обеспеченности 35 кв.м на 1 жителя.

\*\*\*) Учтен снос жилого фонда (ветхий, аварийный) и строительство рабочего поселка на 900 домов.

\*\*\*\*) Из Базы данных показателей муниципальных образований ФСГС на 2007 г.

## **Мероприятия.**

1. Снести (или при имеющейся технической возможности реконструировать) существующий ветхий и аварийный жилой фонд: до 2011 г. - 3,87 тыс. кв.м; до 2026 г. – 14,56 тыс. кв. м.

2. В рамках реализации национального проекта «Доступное жилье гражданам России» необходимо построить к 2011 г. 86,5 тыс. кв. м, к 2026 г – еще 219,5 тыс. кв. м жилого фонда.

3. В связи с увеличением объемов жилищного строительства в г. Бирюч в рамках разработки генерального плана города должна быть рассмотрена целесообразность расширения границ городской черты.

4. В целях обеспечения доступного разнообразия объектов социально-культурного обслуживания целесообразно формирование следующих центров социально-культурного обслуживания: г. Бирюч с подцентром в с. Засосна, с. Ливенка с подцентром в с. Никитовка,  
с. Верхняя Покровка.

5. На первую очередь в рамках комплексного развития сельских территорий планируется:

- строительство Никитовского СДК,
- строительство нового здания Новохуторной СОШ,
- строительство церкви в с. Засосна,
- строительство церкви в с. Новохуторное,
- строительство спортивного центра с бассейном в г. Бирюч,
- реконструкция Веселовской СОШ,
- реконструкция Валуйчанской СОШ,
- реконструкция Казацкой СОШ,
- реконструкция Малобыковской СОШ,
- реконструкция детского сада №1, г. Бирюч,
- реставрация Покровского храма в с. Большое Палатово,
- реконструкция МСУ «Красногвардейский социально-реабилитационный центр для несовершеннолетних», с. Засосна.

На расчетный срок:

- строительство двух учебно-воспитательных центров во вновь застраиваемых районах ИЖС в г. Бирюч;
- строительство учебно-воспитательного центра в планируемом поселке цементного комбината, с. Калиново;
- реконструкция сельского клуба, х. Филькино;
- строительство спортивно-оздоровительных комплексов, с.Верхняя Покровка, с. Засосна, с. Ливенка;
- строительство корпуса круглогодичного пребывания и создание санатория на базе существующего оздоровительного лагеря «Чайка» в районе п. Николаевский,

- строительство туристических баз на территории бывшего пионерлагеря в районе с. Малобыково и в районе х. Евсеев;

- организация сельского туризма в хуторах Распаши, Малоржавец, Редкодуб.

В Схеме территориального планирования Белгородской области Красногвардейский район выделен как перспективный для развития рекреации и вовлечения в оборот потенциала возобновляемых ресурсов; г.Бирюч – исторический город, центр туристического комплекса, ориентированного на развитие «эксклюзивных» видов туризма и отдыха (спортивная охота, научный туризм, сельский туризм). Для развития сельского туризма могут быть востребованы сельские хутора с небольшим количеством населения или без населения, расположенные в живописной местности, имеющие хорошую транспортную доступность, сохранившие деревянные жилые строения. При хорошо организованной рекламе и небольших вложениях они могут быть привлекательны для городских жителей, включая молодежь.

Общая площадь территорий Красногвардейского МР, пригодных для рекреации, занятых лесом, составляет около 111 км<sup>2</sup>. С учетом допустимых рекреационных нагрузок на этой территории может одновременно отдыхать 11100 чел. Потребность в рекреационных территориях для кратковременного и длительного отдыха (из расчета единовременного отдыха 10% населения) составит на 2011 г. - 4000 га, на 2026 г – 3810 га. В нижеследующей таблице приведены показатели обеспеченности территориями, пригодными для рекреации, и потребность в них по планировочным подрайонам.

N п/п	Планировочные подрайоны	Территории, пригодные для рекреации, га	Потребность в территориях для длительного и кратковременного отдыха, га		
			на 01.01.2007 г.	на 01.01 2011г	на 01.01 2026г.
1	ПП «Город Бирюч»	4400	2532	2471	2354
2	Верхнепокровский ПП	3600	460	439	406
3	Ливенский ПП	11100	1133	1091	1050
	Итого	19100	4125	4000	3810
	Избыток + (недостаток -)		14975	15100	15290

Площадь лесных массивов достаточна для организации рекреации не только местного населения, но сможет принять рекреантов из других регионов. Однако территории, занятые лесом, расположены неравномерно, в основном сосредоточены в северной и юго-западной частях района. Поэтому для местного населения предлагается организовывать и обустраивать зоны кратковременного отдыха вблизи населенных пунктов с использованием территорий балок, созданием лугопарков, оборудованием пляжей по берегам водоемов.

Места расположения зон отдыха необходимо уточнить при разработке генеральных планов сельских поселений с учетом допустимой рекреационной нагрузки на природный ландшафт.

### **Мероприятия по сохранению природной среды и поддержанию экологического равновесия.**

1. Красногвардейский район – территория с преимущественно агрохозяйственной нагрузкой на экосистемы, характеризующейся интенсивным использованием земель (распаханность земель, животноводческие комплексы). В этой связи улучшение экологической ситуации предполагает необходимость одновременной реализации долговременной экологической стратегии, рассчитанной на несколько десятилетий и актуальной экологической тактики, которая должна претворяться в жизнь в течение ближайших лет.

Создание экологического каркаса – основа ландшафтного плана региона конструируется из четырех функционально взаимодополняющих компонентов:

1) крупных *базовых резерватов (БР)*, обеспечивающих средостабилизирующую способность за счет сохранения условий существования крупных видов-зонтиков, видов-строителей биоценозов, поддерживающих микроклиматические условия, условия формирования регионального стока и обеспечивающих возможность сохранения биоразнообразия на ландшафтном уровне

2) *ключевых природных территорий (КПТ)* - узловых участках, которые обеспечивают сохранение редких и исчезающих видов и поддерживают биоразнообразие на видовом уровне,

3) *экологических коридоров (ЭК)* - транзитных территорий (транзитных путей), обеспечивающих необходимую взаимосвязь между базовыми резерватами и различными ключевыми территориями и поддерживающих биоразнообразие на популяционном уровне

4) *буферных зон (БЗ)* - буферных территорий, предназначенных для защиты КПТ и ЭК от потенциально опасных внешних воздействий.

Состав функциональных блоков и предлагаемый для них юридический статус приведены в таблице 7.

Таблица 7.

Блоки экологического каркаса	Природоохранные и средостабилизирующие функции	Основные экосистемы	Правовой статус Существующий	Правовой статус предлагаемый, в том числе после принятия дополнения к закону РФ об ООПТ
<i>Базовые резерваты</i>	Регулирование регионального климата Водоохранная функция, Сохранение биоразнообразия на уровне популяций и биоценозов	Зональные леса различного видового состава	Леса гослесфонда	Сохранение статуса лесов ГЛФ с приданием статуса «базовые резерваты», в отдельных частях – «природный парк» либо – «туристско-рекреационная местность»
<i>Ключевые природные территории</i>	Сохранение биоразнообразия на уровне популяций видов	Экосистемы небольших лесных массивов, суходолов и балок, в том числе на меловых склонах	отсутствует	«памятник природы», «охраняемые местообитания»,

		(«низкие Альпы»)		
<i>Буферные территории</i>	Стабилизация роста овражно-балочной сети, защита от эрозии	Бывшие муниципальные леса и посадки в истоках овражно-балочных систем	Межхозяйственные леса, либо бывшие муниципальные леса	«охраняемые объекты», «природно-исторические ландшафты», в отдельных частях – «туристско-рекреационная местность»
<i>Экологические коридоры</i>	Оптимизация условий формирования твердого и жидкого стока в бассейнах рек, Сохранение условий миграций животных и растений	Долины рек, суходолы и овражно-балочная сеть	В долинах рек частично – защитные прибрежные полосы и водоохранные зоны	«охраняемые водные объекты», «Охраняемые природные ландшафты», в отдельных частях – «туристско-рекреационная местность»

2. Для ООПТ как регионального так и местного значения необходимо провести инвентаризацию, иметь данные по картографической привязке, разрабатывать ограничения по использованию земель конкретной охраняемой территории, устанавливая охранные зоны, обозначая их на местности предупредительными и информационными аншлагами.

3. Так же необходимо обозначить на местности водоохранные зоны и прибрежные защитные полосы водных объектов района.

4. В аспекте экологической тактики Схема территориального планирования предусматривает изменение пространственной мозаики землеустройства с целью оптимизации структуры агроландшафта.

Оптимальная структура агроландшафта, построенная с учетом современных достижений геоморфологии и земледельческой науки, позволит в расчетной перспективе 10-15 лет:

- затормозить и минимизировать негативные процессы плоскостного и линейного смыва, переуплотнения почв и падение плодородия почв,
- улучшить микроклимат сельскохозяйственных угодий
- повысить урожайность
- сохранить биоразнообразие за счет формирования дополнительных ремизов (станций переживания) для животных и птиц
- улучшить качество воды в водоемах региона.

На обрабатываемых землях для создания оптимальной структуры агроландшафта предлагается:

- дифференцированное использование земель в зависимости от пораженности их эрозией,
- прекращение распашки ниже главной линии уступа водораздела
- проведение внутрислоевой организации территории, с дроблением полей на несколько рабочих участков посредством выращивания более густой системы защитных лесополос.

На водораздельных равнинных участках и слабопологих склонах в целях защиты пахотных земель от ветровой эрозии, засухи и суховеев целесообразно создавать полезащитные ветроломные лесные полосы из долговечных и устойчивых

в местных условиях пород, формирующих достаточно ветропроницаемые конструкции.

На землях подверженных водной эрозии и на эрозионноопасных землях ведущими элементами являются размещаемые поперек линий стока лесные полосы, которые в целях более полного поглощения поверхностного стока совмещают с валами и канавами. На ложбинистых склонах по нижней опушке лесополос или в нижнем междурядье устраивают прерывистую канаву с валом, доводя рабочую отметку валов до уровня межложбинных повышений. По верхней опушке лесополос уничтожают напашу, и устраивают распылители стока. Такие рубежи предлагается размещать поперек склонов, примерно по контуру горизонталей следующими способами: на склонах с прямым поперечным профилем — параллельно-прямолинейно; на склонах собирающего и рассеивающего типа с субпараллельными горизонталями — параллельно контурно-прямолинейно или параллельно-контурно. В отдельных случаях с неравномерным расстоянием между горизонталями допускается контурно-непараллельное размещение со спрямлением на ложбинах.

Особой защиты требуют элементы балок и суходолов. Необходимы насаждения вдоль бровок балок, где есть угроза размыва берегов, ажурной, а по ложбинам стока — плотной конструкции. Приовражные лесополосы следует формировать вдоль бровок крупных оврагов, не подлежащих выполаживанию или облесению.

5. На расчетный срок и за его пределами потребуется последовательная рекультивация территорий обрабатываемых карьеров по добыче строительного сырья.

### **Развитие транспортной инфраструктуры.**

#### **Проектные предложения.**

Основой для разработки проектных предложений по транспортной инфраструктуре района явились: основные положения по стратегии формирования транспортной сети области, заложенные в «Схеме территориального планирования Белгородской области»; анализ существующей транспортной инфраструктуры района и условий транспортного обслуживания территории и населения района, а также перспективы по развитию системы расселения и производственной базы.

При разработке проектных предложений были поставлены следующие задачи:

1. Учет положения и роли территории района в планировочной структуре и системе расселения области.

2. Рассмотрение транспортной инфраструктуры района на уровне региональных и местных транспортных связей.

3. Повышение степени интегрированности транспортной сети района в транспортную сеть области и смежных территорий.

4. Повышение структурной связности территории и устойчивости транспортной сети района.

5.Создание инфраструктурных условий для повышения транспортного обеспечения и качества транспортных услуг населению, как составного элемента повышения качества жизни.

6.Выработка мероприятий по повышению безопасности и скорости передвижения.

7.Решение выявленных проблем транспортной инфраструктуры в сочетании интересов района и области.

8.Инфраструктурное обеспечение развития производственно-экономической базы района.

В общей планировочной структуре территории Белгородской области Красногвардейский район расположен на востоке Белгородской области.

Планируемая транспортная инфраструктура района включает в себя:

- железную дорогу
- автомобильные дороги общего пользования регионального и местного значения;
- автовокзал.

Железнодорожный транспорт.

Одним из основных элементов транспортной инфраструктуры района является железнодорожный транспорт. Существующие железнодорожные линии сохраняют свое значение и специализацию по видам перевозок.

Автомобильный транспорт.

Предложения по автомобильным дорогам регионального значения, проходящим по территории района, включают следующие мероприятия:

1. Создание нового автодорожного направления межрегионального значения Брянская область - Курская область - Белгород - Ростов-на-Дону с использованием существующей автодороги «Белгород–Павловск» формируется реконструкцией участка дороги в границах района.

2. В восточной части по территории района проходит скоростной соединительный участок между автодорогами «Белгород-Павловск» и «Короча-Чернянка-Красное»

При разработке проектных предложений по транспортной сети местного значения основными принципами явились:

- обеспечение кратчайших связей всех поселений района с центром муниципального района;
- обеспечение кратчайших выходов всех населенных пунктов на региональную сеть автодорог, которая дает возможность для связей с областным центром, центрами муниципальных районов в пределах региона и обеспечивает внешние связи;
- обеспечение связей между территориями поселений в пределах района в обход районного центра;

- организация дополнительных местных связей с территориями соседних районов;

- обеспечение автодорожных подъездов с твердым покрытием ко всем населенным пунктам района и расширение инфраструктурных возможностей для автобусного маршрутного транспорта;

- обеспечение подъездов с твердым покрытием к строящимся объектам промышленности и агропромышленного комплекса.

В целом сеть автодорог местного значения формируется на базе существующих автодорог с достройкой отдельных участков.

Проектом СТП Белгородской области предусматривается реконструкция основных территориальных дорог до 2 категории. По сети прочих территориальных дорог предлагается строительство соединительных участков по нормативам 3-4 категории. При проектировании учитывалась возможность максимального использования существующих дорог.

#### **Автодороги регионального значения:**

на расчетный срок:

1. Строительство нового соединительного участка между автодорогами «Белгород – Павловск» и «Короча – Чернянка – Красное», проходящего у восточной границы района по нормативам 2 технической категории.

2. Реконструкция проходящей по территории района части автодороги «Белгород – Павловск» - от западной до восточной границы района с доведением параметров до 2 технической категории.

#### **Автодороги местного значения:**

на расчетный срок:

1. Строительство участков основных дорог местного значения по нормативам 3 технической категории:

в северо-западной части:

- от н.п.Верхососна до границы района направлением на Ст.Безгинку Новооскольского района.

2. Реконструкция участков основных дорог местного значения с доведением параметров до 3 технической категории:

в северо-западной части:

- «Белгород – Павловск» - Верхососна.

3. Строительство участков дорог местного значения по нормативам 4 технической категории:

в северной части:

- Верхососна – Прилепы - Ураково;

в центральной части:

- «Белгород – Павловск» – Гредякино;

- Гредякино – Никольский

в западной части:

- Николаевский – до западной границы района направлением на Львовку  
Новооскольского района

на первую очередь:

4. Строительство дорог к населенным пунктам, не имеющим подъездов с твердым покрытием, по нормативам 5 категории:

- Ураково – Коробкин,
- Распаши - «Белгород – Павловск»,
- Садки – Никольский,
- Апухтин – «Котляров – Ливенка»,
- Евсеев - «Котляров – Ливенка»,
- Юрков – «Волоконовка – Ливенка – Никитовка»,
- Фоцеватый - «Волоконовка – Ливенка – Никитовка»,
- Терешков - «Волоконовка – Ливенка – Никитовка»,
- Высокий – «Бирюч – Калиново – Никитовка»,
- Борисовка – «Волоконовка – Алексеевка – Красное»
- Редкодуб – западная граница района (на новый участок дороги «Белгород – Павловск» - Львовка Новооскольского района).

на расчетный срок:

- Садки - «Белгород – Павловск»,
- Ясенев – Горбунов - «Бирюч – Калиново – Никитовка».

5. Реконструкция моста:

- через р.Тихая Сосна у н.п. Малобыково.

6. Строительство АЗС:

- с. Засосна,
- с. Ливенка,
- на а/д «Белгород – Павловск» в районе с. Малобыково.

Общая протяженность дорожной сети общего пользования с твердым покрытием составит 448,2 км,

плотность - 254,3 км/1000кв.км.

В том числе:

дороги регионального значения - 194,5 км,

дороги местного значения – 253,7 км,

Протяженность участков нового строительства - 60 км.

Перечисленные мероприятия по развитию автодорожной сети создают предпосылки для развития сети муниципального общественного транспорта.

## **Инженерное обустройство территории.**

Развитие инженерной инфраструктуры на расчетный срок до 2026 г., её надёжная и эффективная работа являются неперенным условием устойчивого развития Муниципального образования «Красногвардейский район», привлекательности его для инвестиций.

Инженерная инфраструктура сельских поселений, независимо от формы собственности, вследствие значительного износа и отсутствия на селе служб по эксплуатации и развитию, требует привлечения значительных средств.

С целью сдерживания дальнейшего отставания сельских поселений от городских по уровню и условиям жизнедеятельности, в районе необходима государственная поддержка системы развития инженерного обустройства сельских поселений.

Инженерное обустройство территории Красногвардейского района в целом находится на среднем уровне. Учитывая экономический, технический и научный потенциалы Белгородской области при разработке инженерного раздела схемы территориального планирования Красногвардейского района были поставлены цели:

- ликвидация разрыва уровня жизни города и сельских населенных пунктов;
- нейтрализация факторов вредного воздействия на окружающую среду продуктов жизнеобеспечения населения;
- модернизация объектов ЖКХ;
- экономия энергоресурсов за счет внедрения современного оборудования и энергосберегающих технологий;
- привлечение инвестиций в развитие ЖКХ района.

Конкурентные преимущества Красногвардейского района для привлечения инвестиций состоят в высоком уровне газификации, улучшении качества обслуживания населения тепловой энергией.

Ключевые проблемы, требующие незамедлительных мер и капиталовложений:

- отсутствие системы водоотведения в сельских поселениях;
- значительный рост стоимости услуг ЖКХ в части газоснабжения, электроснабжения;
- значительный износ водопроводных и канализационных сетей;
- недостаток средств для проведения плановых и капитальных ремонтов;
- недостаточно эффективная работа коммунального хозяйства;
- низкий уровень вывоза ТБО в сельских поселениях.

Основными задачами развития инженерных систем сельских поселений района должны стать:

- надежное и полное обеспечение потребителей основными энергоносителями: электроэнергией и газом;
- достаточное и бесперебойное теплоснабжение объектов жилищно-коммунального комплекса района;

- 100 % водоснабжение населения района водой питьевого качества;
- 100% обеспечение населения района канализацией и очисткой сточных вод до нормативных требований;
- повышение надежности и эффективности работы инженерных коммуникаций и сооружений;
- внедрение прогрессивных современных энергосберегающих технологий и оборудования при развитии и реконструкции объектов ЖКХ;
- обеспечение экологической безопасности функционирования инженерных систем;
- создание современной телекоммуникационной и информационной инфраструктуры района на базе многофункциональной мультимедийной транспортной сети.

### **Мероприятия.**

Весь спектр мероприятий, приведенных ниже по отдельным подразделам, разделен на первоочередные мероприятия – до 2011 года и мероприятия на расчетный срок до 2026 года.

### ***Электроснабжение и теплоснабжение.***

Для создания надежного и качественного электроснабжения объектов области и решения задач в части электроэнергетики предлагается:

- осуществить на инновационной основе реконструкцию и техническое перевооружение подстанций муниципального образования «Красногвардейский район»;
- провести реконструкцию и техническое перевооружение ВЛ-10 кВ, ВЛ-0,4, ТП/ТП 10/0,4 кВ в соответствии с областной программой "Социальное развитие села до 2010 года".

#### Первая очередь:

- активно проводить разработку и реализацию муниципальной программы энергосбережения и внедрения новых энергосберегающих технологий;
- организовать энергоучет в местах общего пользования (муниципальный жилой фонд);
- выполнить расширение мощностей трансформаторов ПС «В,Покровка», ПС «Красногвардейское», ПС «Н.Хуторное», ПС «Никитовка» за счет замены существующих трансформаторов на более мощные;
- построить и реконструировать 70 км сетей 35кВ:
  - строительство ВЛ – 35 кВ «Кр.Гвардия - Новохуторное» - 15,3 км в 2009г;
  - реконструкция ВЛ – 35 кВ «Раздорное - Красное» - 7,2 км в 2006 – 2009гг;
  - реконструкция ВЛ – 35 кВ «Н.Оскол – Красное» – 23,3 км в 2006 – 2009 г;
  - реконструкция ВЛ – 35 кВ «Кр.Гвардия –Раздорное» - 27,15 км в 2006 – 2009гг;

- реконструкция ВЛ – 35 кВ «Камышеватое – Никитовка» - 24,1 км в 2006 – 2009 гг;

- регулярно проводить реконструкцию и ремонт сетей 10 кВ и 0,4 кВ;

- провести монтаж и строительство электроэнергетических сетей к производственным объектам ОАО «Никитовский свинокомплекс» у х. Антошкин, свинокомплексу на 36 тыс. голов в с. Лазареново, заводу белково-кормовых добавок в с. Филькино, строящемуся комбикормовому заводу в с. Ливенка, Бирюченскому МТФ (ферма в с. Самарино), птицефермам в с. Веселое, с. Засосна, с. Репенка, с. Ливенка, с. Черменевка, с. Калиново, с. Большебыково, с. Лазареново, промышленной бойни по забою птицы в с. Засосна, модульному молочному заводу в с. Засосна, инкубаторию в с. Малоалексеевка;

- для энергоснабжения цементного комбината выполнить строительство газотурбинной электростанции 100-150 МВт на его территории;

- одновременно с модернизацией отопительных котельных и проведением реконструкции (перекладки) тепловых сетей (протяженность паровых и тепловых сетей нуждающихся в замене, в 2-х трубном исчислении, 10,5 км, активной внедрять «Программу перевода на поквартирное отопление многоквартирных жилых домов Белгородской области на 2007 - 2010 годы»;

В рамках реализации областной целевой программы «Оказание государственной поддержки развитию теплоэнергетики» будут осуществляться следующие мероприятия:

- модернизация оборудования автономных теплоисточников;

- реконструкция тепловых сетей;

- обеспечение резервного электроснабжения автономных теплоисточников;

- внедрение газовых микротурбинных генераторов на автономных котельных;

- диспетчеризация автономных теплоисточников с переводом в автоматический режим работы без постоянного присутствия обслуживающего персонала.

Всего в Красногвардейском районе необходимо заменить 2 км тепловых и паровых сетей в двухтрубном исчислении.

Расчетный срок:

- построить 3,1 км сетей 35кВ: строительство ВЛ – 35кВ «Покровка» - «Н.Хуторное» (общая длина 26,3 км);

- провести комплекс мероприятий необходимых для внедрения двух- или трехтарифной оплаты за электроэнергию, что будет способствовать выравниванию потребления электроэнергии в течение суток;

- продолжить реализацию системы распределения электроэнергии для групп индивидуальных жилых домов;

- содействовать развитию использования возобновляемых источников энергии путем формирования и реализации соответствующих региональных целевых программ;

- продолжить осуществление политики приоритета строительства и ввода в эксплуатацию новых энергетических установок, функционирующих на основе использования возобновляемых источников энергии.

### ***Газоснабжение.***

Необходимо в первую очередь провести следующие мероприятия:

- реализацию на территории Красногвардейского района сводной программы строительства инженерной инфраструктуры объектов агропромышленного комплекса, в том числе строительство газопроводных сетей:

- к производственным объектам ОАО «Никитовский свинокомплекс» (2008г);

- к заводу белково-кормовых добавок с.Лазареново, комбикормовому заводу с.Ливенка;

- к производственным объектам Бирюченского МТФ;

- к птицефермам в с. Веселое, с.Засосна, с.Репенка, с.Ливенка, с.Черменевка, с.Калиново, с.Большебыково, с.Лазареново;

- к промышленной бойне по забою птицы в с.Засосна;

- к модульному молочному заводу в с.Засосна;

- к инкубаторию в с.Малоалексеевка;

- строительство газопроводных сетей высокого давления к цементному комбинату:

- строительство нового магистрального газопровода-отвода, протяженностью 2 км;

- строительство новой ГРС мощностью 150 тыс. м<sup>3</sup>/час;

- строительство подводящего газопровода высокого давления, протяженностью 15 км;

- провести газификацию новых микрорайонов;

- перевести населенные пункты, снабжаемые сжиженным газом на снабжение природным газом. В некоторых, экономически целесообразных случаях (большая удаленность от газовой сети, малая численность населения), газовые плиты заменить на электрические с уменьшением тарифов на электричество или выдачей адресной дотации;

- выполнить газификацию населенных пунктов с численностью жителей более 30 человек;

- газификацию сельских населенных пунктов проводить с одновременным повышением доли газового топлива в общем энергопотреблении села в соответствии с областной целевой программой «Социальное развитие села до 2010 года»;

- регулярно выполнять замену и ремонт уличной газовой сети.

На расчетный срок:

- при строительстве и замене газопроводов и разводящих газовых сетей применять полиэтиленовые трубы вместо стальных;
- оснастить всю систему газоснабжения приборами учета непосредственно у потребителя;
- частичная замена природного газа на биогаз;
- повышение устойчивости и надежности системы транспортировки газа;
- модернизация существующей системы газоснабжения, строительство новых газопроводов;
- мониторинг, диагностирование газовых систем и их реконструкция;
- ввести комплексную автоматизированную систему измерения расходов и параметров качества газа.

### ***Водоснабжение.***

Реализацию муниципальной программы «Обеспечение населения качественной питьевой водой и организация водоотведения» в рамках областной целевой программы модернизации объектов водопроводно-канализационного комплекса Белгородской области проводить согласно комплексу намеченных мероприятий, в т.ч.:

#### В первую очередь:

- провести полную регистрацию скважин и других источников водоснабжения с заполнением для каждого технических паспортов;
- взять на баланс муниципалитетов все технические сооружения, обеспечивающие водоснабжение сельского населения питьевой водой;
- на скважинах и других источниках водоснабжения создать зоны санитарной охраны источников водоснабжения и водопроводов питьевого зоны, регулярно брать исследовательские пробы воды по санитарно-химическим и микробиологическим показателям;
- выполнить строительство 100 км водоводов:
- комплекс работ по водоснабжению с.Гредякино – 2007г;
- комплекс работ по водоснабжению с.Самарино – 2008г;
- строительство водопроводных сетей в с.Ливенка – 2007 – 2008гг;
- строительство водопроводных сетей в г.Бирюч – 2007 – 2008гг;
- строительство водопроводных сетей в с.Валуй – 2008г;
- строительство водопроводных сетей в с.Никитовка – 2009г;
- строительство водопроводных сетей в п.Бирюч. – 2009г;
- строительство водопроводных сетей в с.Арнаутово – 2009г;
- строительство водопроводных сетей в с.Веселое – 2009г;
- строительство водопроводных сетей в с.Верхососна – 2010г;
- строительство водопроводных сетей в с.Палатово – 2010г;
- строительство водопроводных сетей в с.Валуйчик – 2010г;

- строительство водопроводных сетей в с.Засосна – 2010г;
- строительство водопроводных сетей в с.Горовое – 2010г;
- строительство водопроводных сетей в с.Новохуторное – 2010г;
- строительство водопроводных сетей в с.Марьевка – 2008г;
- строительство водопроводных сетей в с.Кулешовка – 2009г;
- строительство водопроводных сетей в с.Старокожево – 2009г;
- строительство водопроводных сетей в с.Малиново – 2009г;
- строительство водопроводных сетей в с.Раздорное – 2008г;
- строительство водопроводных сетей в с.Красное – 2010г;
- строительство водопроводных сетей в с.Хуторцы – 2010г;
- строительство водопроводных сетей в Утянском с\п – 2010г;
- строительство водопроводных сетей в Калиновском с\п – 2010г;
- строительство подводящих водопроводных сетей к с.Попасное – 2008г;
- строительство 1 станции очистки воды в с.Гредякино – 2008г;
- строительство 15 скважин (в с.Гредякино, с.Новохуторное (2 шт.), с.Кулешовка, с.Старокожево, с.Малиново, с.Красное, г.Бирюч, с.Уточка (2 шт), с.Коломынцево);

- строительство водозабора (на 9 скважин) общей производительностью 5200 м3/сут;

- замена 70,4 км уличной водопроводной сети.

Для обеспечения возрастающих потребностей в воде населения и промышленных предприятий г. Бирюч предлагается:

- расширение нижнего водозабора расположенного в пойме р. Тихая Сосна еще на 4-е скважины (из них 2-е резервные);

- пробурить 2-ю скважину для обеспечения резерва водоснабжения при ремонте рабочей скважины;

- в районе хлебозавода восстановить вышедшую из строя скважину или пробурить новую (резервную);

- пробурить резервные скважины в мкр. «Слободка» и мкр. «Новая Слободка» для бесперебойного водоснабжения данных районов;

- водопроводные сети локального водоснабжения необходимо закольцевать и установить как минимум 2 водонапорные башни в каждом узле для обеспечения хозяйственно-питьевых и противопожарных расходов воды;

- реконструировать насосную станцию 2-го подъема в г.Бирюч;

- в рамках реализации муниципальной программы «Модернизация жилищного фонда» проводить капитальные и текущие ремонты.

#### На расчетный срок:

- произвести разведку запасов подземных вод;
- в зависимости от качества используемой воды установить на каждом водозаборе или скважине соответствующие станции фильтрации и обезжелезивания;

- при строительстве и замене водопроводов применять, металлопластиковые и полипропиленовые трубы вместо стальных, что даст ощутимый экономический эффект;

- развивать системы централизованного водоснабжения в населенных пунктах Красногвардейского района, по возможности, от разных водозаборов, что создаст резерв на случай чрезвычайных ситуаций;

- обеспечить каждое домовладение и квартиру централизованным водоснабжением;

- установить приборы учета непосредственно у каждого потребителя;

- обеспечить прозрачность использования платежей за услуги ЖКХ;

- активно реализовывать программу обустройства родников и истоков малых рек района;

- в системе охраны водных ресурсов проводить работы по сохранению рек, ручьев, водохранилищ, прудов и болот.

Система мероприятий по водосбережению включает:

- внедрение водосберегающих технологий, развитие систем повторного и оборотного водоснабжения не только на крупных, но и мелких предприятиях (автомойки и т. п.);

- использование для технических нужд промышленных предприятий поверхностные воды; проведение в ближайшее время комплекс мероприятий по сокращению использования природных вод с переориентацией на оборотные системы водоснабжения;

- использование в качестве подпиточной воды предварительно нормативно очищенных сточных вод на предприятиях, где принята оборотная схема водообеспечения.

### ***Водоотведение.***

#### **В первую очередь:**

- в качестве одних из первоочередных мероприятий в районе должны стать реконструкция и строительство современных локальных очистных сооружений на крупных предприятиях и животноводческих комплексах;

- строительство очистных сооружений и канализационных сетей, с.Никитовка – 2008 – 2010гг;

- строительство очистных сооружений и канализационных сетей в с.Веселое – 2002 – 2010гг;

- строительство локальных очистных сооружений цементного комбината, ООО «Домат», ООО «Тулчинка.RU».

- произвести реконструкцию существующих сетей и строительство новых самотечных сетей от проектируемых микрорайонов ИЖС и многоквартирной застройки до существующей КНС города Бирюч;

- реконструировать существующую насосную станцию в г.Бирюч;
- существующие очистные сооружения г.Бирюч и с.Засосна подлежат реконструкции с доведением производительности до расчетной – 4500 м<sup>3</sup>/сут;
- произвести инвентаризацию и анкетирование водного хозяйства системы водоотведения всех водопользователей, в т.ч. сектора ЖКХ и промышленных производств;
- внедрение автономных систем канализаций в населенных пунктах, не имеющих централизованных канализационных систем;
- стоки всех промпредприятий очищать на ЛОС до нормативных показателей.

На расчетный срок:

- обеспечить населенные пункты с численностью жителей менее 1000 чел., автономными системами очистки заводского изготовления, поскольку строительство централизованных систем в малых населенных пунктах экономически невыгодно из-за слишком большой себестоимости очистки 1 м<sup>3</sup> стока;
- проектировать систему водоотведения раздельную, при которой стоки хозяйственно-бытовой системы водоотведения и поверхностные воды отводятся по отдельным независимым коллекторам к собственным очистным сооружениям.

### ***Связь.***

В первую очередь:

- продолжить телефонизацию в сельской местности;
- продолжить информатизацию образовательного комплекса, обеспечение высокоскоростным Интернетом каждой школы района;
- увеличить число универсальных таксофонов (за счет государственных и муниципальных средств) в не полностью телефонизированных населенных пунктах;
- развивать беспроводную (сотовую) связь;
- развивать почтовую связь, как самую доступную услугу из всех видов связи.

На расчетный срок:

- повысить качество и возможности сервиса за счет услуг Интернет, интеллектуальных сетей;
- обеспечить развитие кабельного телевидения в районе.

### ***Санитарная очистка территории.***

В первую очередь:

- проверить состояние всех мест захоронения ТБО в районе. Свалки, не отвечающие нормативным требованиям, закрыть с рекультивацией территории;
- существующие полигоны ТБО ввиду их незначительной загруженности оставить для дальнейшей эксплуатации и привести их обустройство к нормам, соответствующим требованиям СанПиН 2.1.7.722-98;

- построить 13 новых мусоросвалок ТБО, отвечающие требованиям СанПиН 2.1.7.722-98 в В.Покровском, Верхососенском, Коломыщевском, Никитовском, Палатовском, Утянском, Валуйчанском, Веселовском, Калиновском, Новохуторном, Стрелецком сельских поселениях;

- организовать регулярный сбор ТБО у населения Красногвардейского района;

- осуществлять контроль в установленном порядке над утилизацией отходов производства на предприятиях - загрязнителях почвы;

- оптимизировать тарифы сбора, транспортировки и утилизации ТБО с целью внедрения селективного сбора для вторичного использования;

- ликвидировать несанкционированные свалки;

- ввести мониторинг качества почвы (степени загрязненности) на территории населенных пунктов района.

#### На расчетный срок:

- организовать в районном центре механизированный мусоросортировочный пункт для использования пищевых и бумажных отходов в биогазовых установках;

- максимально возможная утилизация, вторичное использование отходов;

- внедрить систему раздельного сбора бытовых отходов;

- внедрить систему государственного учета и контроля сбора, транспортировки, обезвреживания и складирования ТБО;

- внедрить ресурсосберегающие и экологически безопасные технологии переработки и складирования отходов;

- усилить систему контроля над несанкционированными свалками и создать условия, исключающие возможность их появления.

### ***Инженерная защита территории от опасных природных и техногенных процессов.***

С целью решения вопросов предупреждения и ликвидации чрезвычайных ситуаций в первую очередь необходимо:

- продолжить реализацию областной целевой программы «Снижение рисков и смягчение последствий чрезвычайных ситуаций природного и техногенного характера в Белгородской области на 2005-2008 годы»;

- ежегодно реализовывать комплекс профилактических мероприятий, обеспечивающих безаварийный пропуск паводковых вод в период весеннего половодья;

- продолжить работу по паспортизации опасных объектов и территорий района;

- провести регистрацию всех гидротехнических сооружений;

- водохранилище на р. Сосна у с. Малоалексеевка – ремонт плотины;

- пруд на р. Сенная у с. Палатово – ремонт гребня плотины, стенок паводкового водосброса, задвижки донного водовыпуска;

- пруд №1 на р. Усердец у с. В.Покровка - ремонт верхнего откоса плотины, дамбы обвалования;

- пруд в б. Марынычев у х. Марынычев – ремонт дамбы по всей длине;

- пруд на р. Сенная у с. Старокожево – ремонт паводкового водосброса.

Для защиты жилого фонда от опасных геологических процессов предусматриваются следующие мероприятия:

противооползневые сооружения на склонах рек и оврагов;

укрепление оврагов;

берегоукрепительные работы.

Во избежание затопления прибрежных жилых зон рекомендуется:

- расчистка русла рек или углубление дна водоемов;

- обвалование (устройство дамб) вдоль берегов водоемов, подверженных размыву, прокладка берегового дренажа;

- проведение комплекса берегоукрепительных работ у сел Стрелецкое, Верхососна, Арнаутово в районе размыва территории, прилегающей к скотомогильникам;

- осуществление контроля за разработкой мероприятий и проведением работ по защите прибрежных территорий от подтопления и затопления паводковыми водами;

- расчистка русла реки Тихая Сосна от илистых отложений до глубины не менее 3,0 м.;

- реконструкция открытых водоотводных канав мелкого и глубокого заложения, переоборудование их на отдельных участках в закрытые дрены;

- устройство на отдельных участках нагорных канав для перехвата поверхностного стока;

- устройство дамб обвалования;

- паспортизация участков жилой зоны г. Бирюч и сельских населенных пунктов, попадающих в зону затопления паводковыми водами.

На расчетный срок:

- выполнение работ по расчистке, обустройству водоохранных зон и прибрежных защитных полос;

- предупреждение и ликвидация опасного воздействия паводковых вод;

- мониторинг водных объектов;

- мониторинг овражных зон.

### **Мероприятия по сохранению историко-культурного наследия.**

#### **Памятники истории и памятники воинской славы.**

Как правило, памятники истории в городах и селах – здания и сооружения, свидетели исторических событий или жизни замечательных людей, а также братские могилы, мемориалы, памятные знаки. В г. Бирюч семь зданий - памятников

истории. Остальные памятники в городе и селах - памятники воинской славы – воинские захоронения, братские могилы и другие свидетели воинской славы.

Для памятников воинской славы на первом этапе можно ограничиться выделением территории памятника и определением режима ее содержания. Но все-таки главное – содержание памятников в соответствующем порядке, обеспечение их физической сохранности, запрет их уничтожения, повреждения, переноса на другое место. В случае оправданной необходимости переноса памятника воинской славы (если, конечно, это не братская могила, которую ни при каких условиях трогать нельзя), необходимо получить специальное разрешение Управления культуры, образования и науки Белгородской области и Министерства культуры.

Надо отметить, что памятники воинской славы в основном находятся в хорошем состоянии.

### **Памятники архитектуры.**

В г. Бирюч одиннадцать памятников архитектуры, один из них, памятник федерального значения – *Бирюченские торговые ряды*. Остальные памятники в селах. Они находятся на балансе различных организаций, в собственности Старооскольской и Белгородской епархии.

Необходимые мероприятия на этапе, предшествующем радикальному решению проблем их охраны:

- при организации любых строительных и хозяйственных работ необходимо предварительное обследование участка отвода земель и определение условий его использования с учетом сохранения памятника и исторического облика села;

- любое строительство или хозяйственная деятельность в селах, имеющих памятники архитектуры, должна быть согласована с районными органами охраны памятников, а при их отсутствии – с областными органами охраны памятников;

- в тех случаях, когда в селе или деревне не предполагается новая застройка и хозяйственная деятельность, необходимо только сохранять их общий облик и физически поддерживать памятники;

- до разработки проектов зон охраны памятников в населенных пунктах необходимо, с привлечением соответствующих специалистов, определить примерные границы территорий, на которых либо исключается новая застройка, либо ограничивается ее высота с целью сохранения памятника и его композиционной роли.

- реставрация, восстановление разрушенных, ремонт и благоустройство культовых сооружений (*реставрация Покровского храма в с. Палатово*)

### **Памятники археологии.**

Для сохранения и использования памятников археологии необходимы:

- разработка зон охраны памятников для всех населенных пунктов, где они расположены, что потребует определенных средств для заказа проектов зон охраны

- обеспечение постоянного мониторинга состояния памятников
- согласование любой строительной или хозяйственной деятельности (как на уровне отвода участка, так и на уровне проекта) в населенных пунктах, имеющих памятники, с органами охраны наследия на региональном уровне;
- применение санкций к лицам, виновным в нарушении или разрушении памятников;
- обеспечение льгот или финансовой помощи владельцам памятников на поддержание их физического состояния;
- проведение комплексных исследований мест сосредоточения памятников архитектуры и археологии в единой системе и выявление возможностей перспективной музеефикации (*Городище-1 и селище-1 у с. Стрелецкое*)..

Реализация перечисленных мероприятий является прерогативой Администрации области.

Для спасения памятников археологии и использования их культурно-исторического потенциала необходимо поэтапное и в то же время одновременное проведение комплекса мероприятий.

Первая группа мероприятий – охранительная, требующая немедленного воплощения.

Необходимо:

- Немедленно прекратить разрушительную хозяйственную и строительную деятельность на аварийных памятниках археологии и срочно их исследовать. В соответствии с законодательством, лица или организации, виновные в разрушении памятников, должны понести соответствующее наказание и обеспечить проведение исследований. До проведения исследований археологам необходимо определить допустимый характер использования территории в районе аварийных памятников.

До определения точных границ территорий памятников, их охранных зон и занесения их в Кадастр недвижимости, (а это даже при наличии финансирования займет годы), необходимо выделить территории их сосредоточения с прилегающими зонами. На «Схеме охраны и использования объектов историко-культурного наследия М 1:50000» показана предлагаемая примерная граница такой территории. При ее выделении учитывалось то обстоятельство, что памятники в основном расположены в долине р. Оскол. Эту территорию следует считать территорией повышенного внимания и строгого контроля и использовать ее в соответствии с приведенными ниже градостроительными ограничениями - типовыми режимами для зон охраны памятников археологии, учитывая, что в пределах этих зон земельные участки могут оставаться в пользовании прежних землепользователей, на которых возлагается ответственность за соблюдение режима, установленного для зон охраны;

- Производить любую строительную, хозяйственную, сельскохозяйственную деятельность на территории памятников и на территории их сосредоточения с

разрешения специально уполномоченного органа охраны объектов культурного наследия Белгородской области, определяющего, на основании заключения археолога, допустимый характер деятельности. При работах на территории памятника необходимо присутствие археолога

- Возложить ответственность за состояние, содержание и использование памятников археологии на собственников или арендаторов земель, на которых они находятся, с разработкой системы санкций в случаях нарушения или разрушения памятников или несогласованной строительной и хозяйственной деятельности.

- Установить строгий режим строительной и хозяйственной деятельности в селах, связанных с памятниками археологии и особенно в селах, имеющих памятники археологии (по режиму зон регулирования застройки)

### **Предложения по развитию туризма.**

Мероприятия по развитию туризма, как отрасли хозяйства должны разрабатываться на уровне области.

Предложения по развитию туризма отражены на «Схеме охраны и использования объектов историко-культурного наследия»

На уровне района:

- создание условий для развития сельского туризма;
- изучение опыта по организации сельского туризма;
- организация мероприятий по освещению в СМИ зон отдыха, объектов оздоровления и туризма, созданию привлекательного образа Корочанского района;
- организация выпуска сувенирной и рекламной продукции;
- участие в специализированных выставках и других мероприятиях с целью рекламы сельского туризма муниципального образования.

На расчетный срок – использование туристических баз в районе с. Малобыково и х. Евсеев для организации маршрутов научного, экологического туризма.

### **Предлагаемые целевые программы.**

Красногвардейский район принимает активное участие в реализации приоритетных национальных проектов «Доступное и комфортное жилье – гражданам России», «Здоровье», «Образование», «Развитие АПК».

Для реализации принятой стратегии развития территории района, рационального использования природных ресурсов и организации инфраструктуры для охраны природы и воспроизводства биосферных ресурсов необходима разработка и принятие ряда дополнительных целевых программ.

В рамках социально-экономического развития района разработать и принять программы:

- улучшения качества жизни населения Красногвардейского района до 2026 года;
- социального обустройства территории (образование, здравоохранение, культура);
- индивидуального жилищного строительства;
- формирования новых мест приложения труда на территории района;
- формирования межмуниципальных социально-культурных центров (г. Бирюч, с. Верхняя Покровка, с. Ливенка);
- рекреационного строительства на территории района.

В интересах реализации принятой стратегии рационального использования природных ресурсов и организации инфраструктуры для охраны природы и воспроизводства биосферных ресурсов предлагается:

- разработка целевой программы: «Оздоровление социально - экологической обстановки в пределах экологически проблемных ареалов района»;
- разработка, в рамках одноимённой ФЦП, районной целевой подпрограммы «Питьевая вода»;
- разработка программы формирования на базе существующей системы особо охраняемых природных территорий и защитных лесов природно-экологического каркаса района с целью решения проблем охраны и воспроизводства потенциала биосферных ресурсов и повышения устойчивости его территории в целом;
- разработка программы и реализация системы мер по экологическому земледелию.

В интересах развития автодорожной сети района разработать программу:

- становления и развития транспортно-коммуникационного каркаса района, полностью обеспечивающего устойчивую, комфортную связь центров планировочных подрайонов с входящими в их состав поселениями, соседними муниципальными центрами Белгородской области на период до 2026 года.

Развитие системы инженерного обустройства территории, оптимизация эффективности использования инвестиций, проведение тщательной инвентаризации систем всех видов инженерного оборудования населённых пунктов требует разработки и реализации программ:

- развития систем водообеспечения и водоотведения (обеспечения всех населённых пунктов водой питьевого качества и исключения загрязнения водотоков);
- развития систем энергоснабжения (обеспечения всех населённых пунктов доступным для граждан электро- и газоснабжением);
- использования биогазовых установок, как нетрадиционных возобновляемых источников энергии (НВИЭ);
- развития современных информационно-коммуникационных систем;
- строительства мусоросортировочного пункта, отведения мест для полигонов, мероприятий по организации строительства полигонов, поэтапной ликвидации и рекультивации свалок и полигонов ТБО, не отвечающих нормативным требованиям СанПиН 2.1.7.722-98;
- первоочередных мероприятий по инженерной защите территорий (разрабатывается специализированной организацией).

Сохранение и использование объектов историко-культурного наследия Красногвардейского муниципального района напрямую связано с разработкой программ:

- сохранения памятников архитектуры, выделения границ зон их охраны с определением их режимов;
- развития туризма (создание краеведческих и сети школьных музеев, разработка системы туристических маршрутов по местам боевой славы, памятников архитектуры, археологии и природы).

В интересах организации контроля осуществления принятой стратегии развития территории района необходима разработка целевой программы «системы организационных мер»

В составе «системы организационных мер» контроля, осуществления принятой стратегии развития территории района необходимо выделить:

- усиление и укрепление организационных структур, способных на профессиональной основе отвечать за осуществление мер реализации принятой стратегии развития территории района;

- формирование базы данных развития территории, необходимой для осуществления контроля реализации принятой стратегии;
- принятие участия в разработке межрегиональных целевых программ, реализация которых затрагивает интересы района, с учетом принятой стратегии развития его территории;
- разработку и принятие муниципальных целевых программ реализующих принятую стратегию развития территории района, с определением характера участия в их осуществлении администраций соседних муниципальных районов области;
- разработку и принятие градостроительного устава муниципального района, примерных правил землепользования и застройки, других нормативных документов, регулирующих градостроительную деятельность.