

ПАСПОРТ

*муниципального района
«Красногвардейский район»
Белгородской области*

*по состоянию
на 01 января 2010 года*

ПАСПОРТ

НАИМЕНОВАНИЕ РАЙОНА: КРАСНОГВАРДЕЙСКИЙ

ДАТА ОБРАЗОВАНИЯ: 1928 год

НАИМЕНОВАНИЕ РАЙОННОГО ЦЕНТРА: ГОРОД БИРЮЧ

ТЕРРИТОРИЯ: 1762,6 кв.км

НАСЕЛЕНИЕ на 1 января 2010 года - 40908

В ТОМ ЧИСЛЕ: ГОРОДСКОЕ (городское поселение «Город Бирюч») - 8155

СЕЛЬСКОЕ - 32753

РАССТОЯНИЕ ОТ БЕЛГОРОДА ДО РАЙОННОГО ЦЕНТРА:

ПО ЖЕЛЕЗНОЙ ДОРОГЕ - 262

ПО АВТОДОРОГАМ - 147

КРАТКАЯ ИСТОРИЧЕСКАЯ СПРАВКА

Красногвардейский район имеет богатое историческое прошлое. Местность была заселена еще в начале прошлого тысячелетия сарманскими и аланскими племенами, а в VII – X веках – славянами.

Тяжелые испытания пережили люди в период монголо-татарского нашествия в VIII – XV веках, край воистину представлял собой «Дикое поле», он практически обезлюдел. И только в конце XVI века укрепляются старые русские города, расположенные в южной части Московского государства, строятся новые крепости с таким расчетом, чтобы каждая из них контролировала прохождение татарских орд.

Особенно крупное военно-инженерное строительство велось в середине и до конца XVII века. Были построены 2 укрепленные оборонительные линии Белгородская и Изюмская черта. На них возводились города – крепости Усерд (1637 г.), Верхососенск (1647 г.), Палатов (1671 г.), Ливенск (1681 г.), а впоследствии по Указу Петра I основан город Бирюч, ныне поселок Красногвардейское. В городе Усерд (ныне село Стрелецкое) на реке Тихая Сосна корабелями города были сооружены две верфи и построены сорок два струга для первых петровских походов на Азов. Усердские и Верхососенские полки участвовали в Полтавской битве, где проявили образцы героизма и мужества.

Город Бирюч основан 8 марта 1705 года по грамоте, данной стольнику Острогожского полка полковнику Тевяшеву Ивану Ивановичу в ответ на челобитную сотника Ивана Касьяновича Медкова с товарищами, жившими близ города Усерда на грязях и болотах и просивших «по неудобству сего места» о переселении на свои дачи у р. Бирючки, впадающей в Тихую Сосну. Административным центром уезда город Бирюч стал 29 декабря 1779 года. В его состав входили территории нынешних Алексеевского, Вейделевского, Волоконовского районов.

Как уездный город Бирюч просуществовал до 1918 года, а в марте того же года административный центр переместился в слободу Алексеевка.

19 января 1919 года Бирюч был переименован в город Буденный, и с 4 января 1923 года город Буденный стал волостным центром и вошел в Острогожский уезд. 8 января 1958 года с. Буденное переименовано в село Красногвардейское, а район в Красногвардейский.

1 февраля 1963 года Указом Президента Верховного Совета РСФСР Красногвардейский район ликвидирован, а его села вошли в состав Алексеевского района. 4 марта 1964 года образован Красногвардейский район в его современных границах.

7 марта 1975 года решением исполкома Белгородского Совета народных депутатов село Красногвардейское отнесено к категории рабочих поселков с сохранением того же наименования.

24 марта 2005 года постановлением Белгородской областной Думы от 24 марта 2005 года № 40-14-III «Об изменении статуса и переименовании поселка Красногвардейское Красногвардейского района Белгородской области», поселку Красногвардейское присвоен статус города местного (районного) значения.

12 февраля 2007 года Федеральным законом от 30 января 2007 года № 7-ФЗ «О переименовании города Красногвардейское Красногвардейского района Белгородской области в город Бирюч», поселку Красногвардейское было возвращено его историческое имя – город Бирюч.

Славные страницы вписали в историю страны жители района. Это родина крупнейшего философа России Станкевича Н.В., выдающегося ученого – зоолога Павловского Е.Н., знаменитого русского ботаника и путешественника Турчанинова Н.С., революционеров, политиков, писателей Ольминского М.С., братьев Литошенко, братьев Рудневых. Здесь жил и похоронен крупнейший историк России Славинский М.И.. Наша земля дала Родине 7 Героев Советского Союза: Котов М.С., Яценко Н.Л., Чубуков Ф.М., Поданев Е.Ф., Дятлов А.И., Горовой В.С., Маркин В.В.; 5 Героев Социалистического Труда: Кирилихин Я.Т., Мамонов М.М., Павловский Е.Н., Роменских В.Т., Широких Н.И.; 27 человек имеют звание «Почетный гражданин Красногвардейского района»: Кирилихин Я.Т., Мамонов В.В., Мельникова А.М., Лозенко М.П., Гавришова Р.И., Черных П.Д., Пашкут Г.В., Гнидкин И.Т., Лукьянов А.Р., Нефедов А.Д., Черных П.Г., Медведева А.П., Пашенко В.В., Лопатин Я.Г., Скибина З.И., Кондратьева Г.И., Криушин В.П., Поляков А.Е., Савилова Р.И., Сапрыкин В.И., Селезнев А.И., Скоч А.В., Шершунов В.А., Голованева Р.М., Ерыгин Ю.В., Кирпичев И.М., Шевченко В.А.; более 20 человек удостоены почетных званий.

Богато культурное наследие района. Девять коллективов художественной самодеятельности носят высокое звание «Народный», их песенное творчество записано на грампластинках и звучит по Российскому радио и телевидению. За последние 20 лет в районе Московской киностудией снято 7 кинофильмов.

Красногвардейский района расположен на юго-востоке Белгородской области, на южных склонах Среднерусской Возвышенности. Территория района простирается от 38 градусов 1 минуты восточной долготы до 38 градусов 37 минут восточной долготы с запада на восток (42 км.) и от 50 градусов 55 минут северной широты до 50 градусов 17 минут северной широты с севера на юг (70 км.). Общая площадь района 1762, 6 кв. км. Центр района – город Бирюч - расположен на 38 градусе 24 минутах восточной долготы и 50 градусе 39 минуте северной широты в 147 километрах восточнее областного центра - города Белгорода. На севере Красногвардейский район граничит с Красненским районом, на юге - с Валуйским и Вейделевским, на востоке - с Алексеевским, на западе с Волоконовским и Новооскольским районами.

Население составляет 40,9 тыс. человек, в т.ч. в городском поселении «Город Бирюч» – 8,2 тыс. чел., сельское – 32,8 тыс. чел.

Средняя плотность населения – 23,3 чел/кв.км.:

мужчин - 11,1 женщин – 12,2

Количество единиц административно-территориального деления:

1 – городское поселение «Город Бирюч»

13 - сельских поселений.

Климат – умеренно-континентальный, среднегодовая температура воздуха составляет +6,2 °С. Абсолютный годовой минимум температуры воздуха - 38 °С, летний абсолютный максимум +40 °С. Продолжительность теплого периода составляет 234 дня, а холодного - 131. Длина вегетационного периода составляет 195 дней. Среднесуточная температура выше +15 °С, среднегодовое количество осадков 475 мм.

Водные ресурсы - это реки, ручьи, родники, болота, пруды, подземные воды. Текут 13 малых рек и 17 ручьев, на реках построено 13 прудов и водохранилищ, имеется 614 га болот. Протяженность речной сети по территории района составляет 237 км. В районе более

120 родников, 55 из них обустроены. Подземные воды, залегающие на разных глубинах, широко используются в народном хозяйстве. В водоемах, реках, прудах насчитывается 12 видов рыб.

Почвы сформировались в условиях лесостепной зоны, основными почвами являются черноземы, механический состав почв в основном тяжелосуглинистый.

Полезные ископаемые – кирпичные, гончарные, огнеупорные и тугоплавкие глины. Имеются месторождения мергелей, мела, песка, которые используются в народном хозяйстве.

Насчитывается до 6000 видов животных, около 400 видов позвоночных, остальные относятся к беспозвоночным. Почти во всех местах лесов расселились дикие кабаны, козы, хищные млекопитающие: волк, лисица, енотовидная собака, хорек, куница, барсук. В Красную Книгу занесены животные встречающиеся, на территории района: лось, европейский олень, косуля, куница, горностай.

Флора типична для среднерусской степи, общее число дикорастущих видов произрастающих насчитывает более 1300. По характеру растительности территория района является лесостепной. Общая площадь лесов 24,2 га (13,8% площади района), в купе с противоэрозийными насаждениями, это создает неповторимую красоту, превращает край в изумрудный городок России.

Глава администрации муниципального района «Красногвардейский район» Белгородской области - Бровченко Николай Артемович, родился 29 августа 1946 года в с. Веселое Красногвардейского района Белгородской области в крестьянской семье, образование высшее. В 1979 году закончил Харьковский зооветеринарный институт по специальности ветврач.

Трудовую деятельность Николай Артемович начал в 1961 году рядовым колхозником колхоза имени Ильича Красногвардейского района. В 1965-1968 годах служил в рядах Советской Армии. После службы поступил учиться в Красногвардейский сельскохозяйственный техникум и завершил курс обучения в 1972 году. С 1972 года по 1986 год работал в колхозе имени Ильича секретарем комсомольской организации, заместителем председателя колхоза. С 1986 года - заместитель председателя Красногвардейского РАПО. В 1988 году избирается председателем колхоза “Тихая Сосна” Красногвардейского района. В феврале 1995 года возглавил администрацию Красногвардейского района. В 1996 году, 1999 году, 2003 году Николай Артемович избирается главой Красногвардейского района. В мае 1998 года награждается медалью ордена “За заслуги перед Отечеством II степени”, в январе 2004 года медалью ордена “За заслуги перед Отечеством I степени”. Решением диссертационного совета Всероссийского государственного научно-исследовательского института животноводства от 5 декабря 2000 года №22 Бровченко Николаю Артемовичу присуждена ученая степень кандидата биологических наук.

22 января 2008 года решением Муниципального совета Красногвардейского района Бровченко Николай Артемович назначен главой администрации Красногвардейского района.

Женат, воспитал трех сыновей.

Карта Красногвардейского района

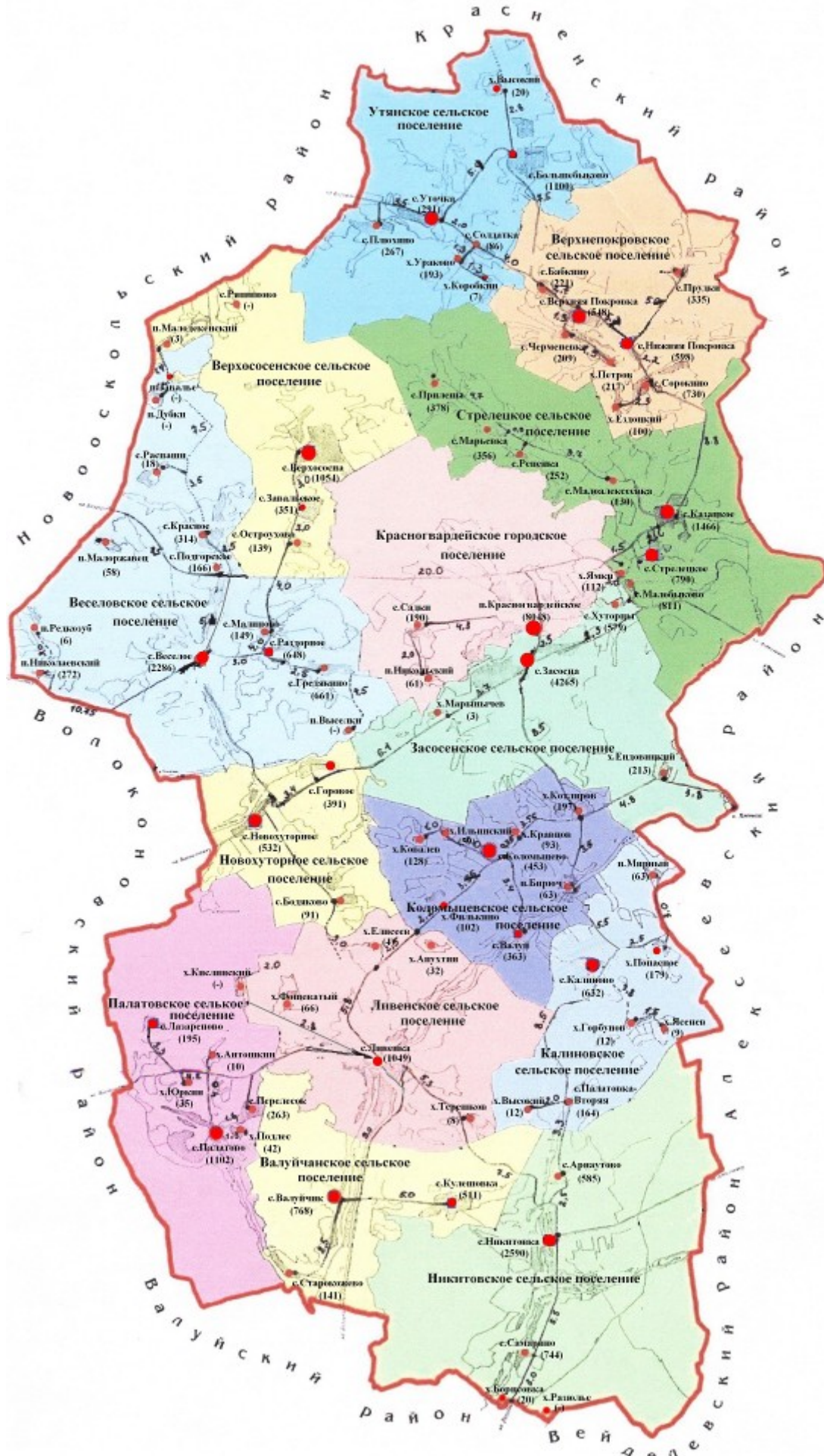
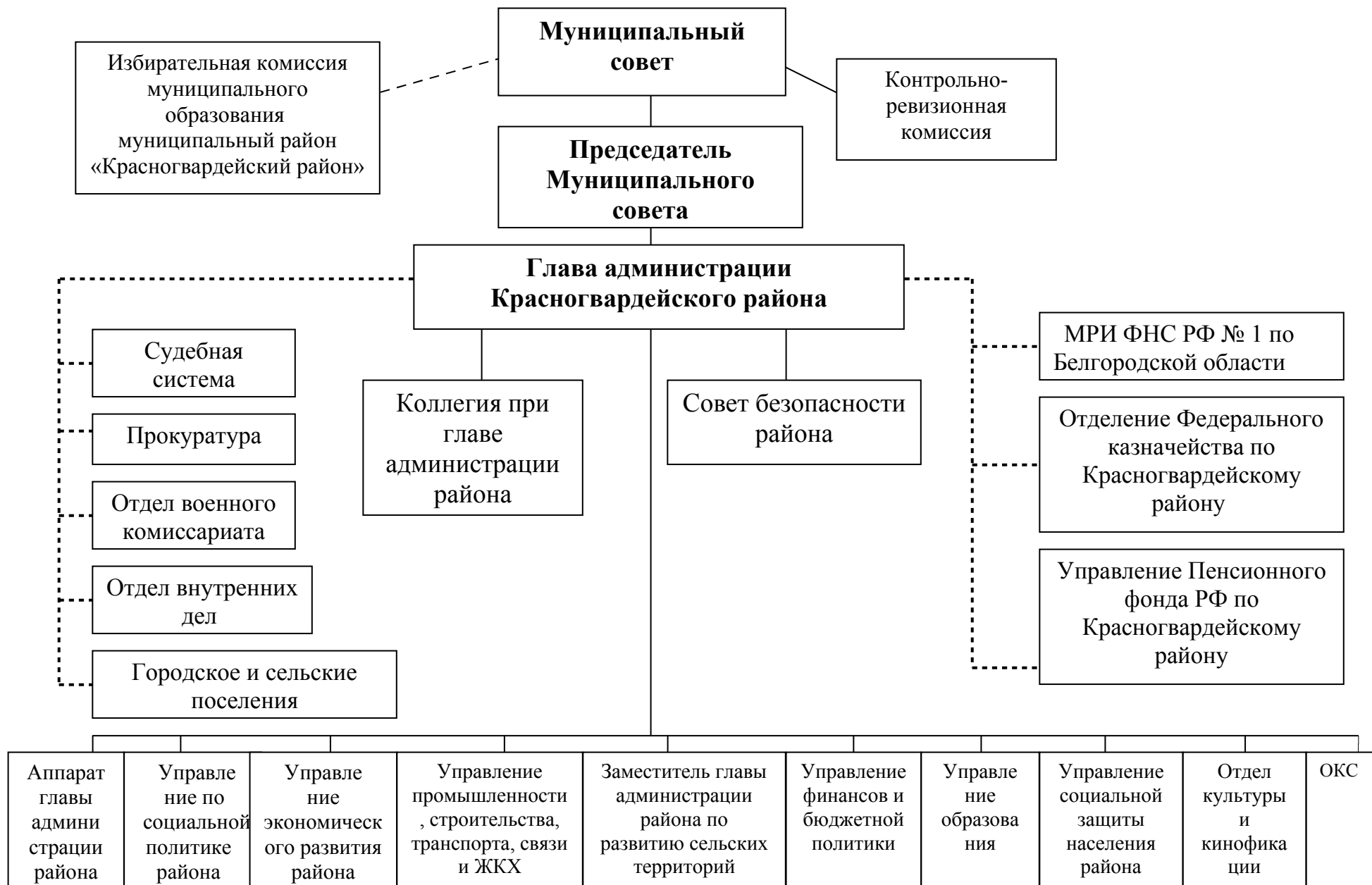


Схема управления Красногвардейским районом



АДМИНИСТРАЦИЯ КРАСНОГВАРДЕЙСКОГО РАЙОНА

Должность	Фамилия, Имя, Отчество	АТС администрации области	Код города, района	№№ служебных телефонов	№ факса	№ дом. тел.
Глава администрации Красногвардейского района	Бровченко Николай Артемович	4-13	247	3-10-70	3-10-79	3-25-00
Начальник отдела – помощник главы администрации района по ГО и ЧС	Колмыков Олег Николаевич	-	247	3-13-62	-	3-26-24
Помощник главы администрации района по мобилизационным вопросам	Варламов Виктор Алексеевич	-	247	3-13-62	-	6-10-71
Первый заместитель главы администрации района, руководитель аппарата главы администрации района	Мамонов Иван Яковлевич	5-68	247	3-28-60	-	3-25-50
Заместитель руководителя аппарата главы администрации района по информационно-аналитической работе	Веретенников Владимир Иванович	-	247	3-18-09	-	3-35-45
Начальник отдела безопасности, секретарь Совета безопасности	Веретенников Иван Иванович	-	247	3-23-17	-	3-42-56
Начальник организационно-контрольного отдела	Бондарева Ольга Викторовна	-	247	3-28-95	3-15-32	3-77-75
Начальник отдела муниципальной службы, кадров и аналитической работы	Криушин Андрей Александрович	-	247	3-18-09	-	3-39-73
Начальник административно-хозяйственного отдела	Кочергин Виктор Афанасьевич	-	247	3-39-99	-	3-11-29
Начальник отдела учета и отчетности – главный бухгалтер	Ломиногина Вера Ивановна	-	247	3-25-38	-	3-75-50
Начальник правового отдела	Липский Алексей Анатольевич	-	247	3-14-68	-	-
Начальник отдела делопроизводства и информационного обеспечения	Енин Иван Николай	-	247	3-36-59	-	3-12-49

Начальник управления промышленности, строительства, транспорта, связи и ЖКХ	вакансия	5-68	247	3-10-62	-	-
Заместитель начальника управления промышленности, строительства, транспорта, связи и ЖКХ	Беломесцев Николай Иванович	-	247	3-45-22	-	3-21-84
Начальник отдела капитального строительства	Тесленко Борис Иванович	-	247	3-33-08	3-33-08	3-30-56
Начальник подотдела промышленности, транспорта, связи и ЖКХ	-	-	247	3-37-44	-	
Начальник отдела архитектуры и градостроительства – главный архитектор района	вакансия	-	247	3-11-45	-	
Заместитель начальника отдела архитектуры и градостроительства	Выхованец Егор Борисович		247	3-1-45		3-41-69
Заместитель главы администрации района, начальник управления экономического развития района	Звягинцева Ольга Петровна	-	247	3-25-49	3-15-81	5-51-31
Заместитель начальника управления экономического развития района	вакансия					
Начальник отдела сельского хозяйства	Лобачев Николай Николаевич	-	247	3-12-76	-	6-04-62
Начальник отдела имущественных и земельных отношений	Голованева Екатерина Васильевна	-	247	3-33-77	-	3-37-79
Начальник отдела муниципального заказа	Бровченко Сергей Александрович	-	247	3-43-64	3-43-64	3-18-28
Начальник отдела экономического анализа и прогнозирования	Соколова Ольга Тихоновна	-	247	3-14-79	-	3-16-38
Начальник отдела по регулированию трудовых отношений и охране труда	Черников Алексей Александрович	-	247	3-24-04	-	-
Заместитель главы администрации района, начальник управления по социальной политике района	Лихолетов Владимир Егорович	-	247	3-32-09	-	3-22-09

Начальник управления образования	Дубенцев Василий Сергеевич	-	247	3-14-01	3-14-01	3-15-58
Начальник управления социальной защиты населения	Марковской Александр Николаевич	-	247	3-11-64	3-17-81	3-40-56
Начальник отдела культуры и кинофикации	Валуйских Наталья Владимировна	-	247	3-11-62	3-11-62	3-25-44
Начальник отдела ЗАГС	Тельная Галина Ивановна	-	247	3-14-06	3-14-06	3-73-63
Начальник районного архива	Чапليهва Светлана Владимировна	-	247	3-23-39	-	3-75-82
Начальник отдела по делам молодежи	Валуйских Олег Григорьевич	-	247	3-23-39	3-23-39	3-25-44
Начальник подотдела физкультуры, спорта и туризма	Спаськов Виктор Иванович	-	247	3-23-94	-	3-31-96
Заместитель председателя комиссии по делам несовершеннолетних и защите их прав	Кулешов Алексей Иванович	-	247	3-39-94	3-39-94	3-27-69
Заместитель главы администрации района по развитию сельских территорий	Ульяненко Татьяна Николаевна	-	247	3-28-59	3-28-59	3-11-30
Начальник отдела по развитию малых форм хозяйствования	Литвинов Иван Федорович	-	247	3-30-32	-	3-18-72
Начальник отдела по развитию потребительского рынка и защите прав потребителей	Голованева Вера Митрофановна	-	247	3-24-38	-	3-19-77
Начальник управления финансов и бюджетной политики	Ким Людмила Федоровна	-	247	3-12-67	3-12-92	3-27-03

ПРОМЫШЛЕННОСТЬ

№ п/п	Наименование предприятия, организации и форма собственности	ФИО руководителя	№№ телефонов	№ факса	Виды выпускаемой продукции	Численность работающих (чел)	Почтовый адрес
1	2	3	4	5	6	7	8
1	ООО «Домат-Д»	Горяинов Иван Владимирович	3-18-65	3-22-83	Консервы плодовые, ягодные, овощные, мясо-растительные, томатные	55	г. Бирюч, ул. Ольминского, д. 67
2	ООО «Тульчинка. RU»	Ковальчук Андрей Игоревич	3-10-40	3-10-40	Масло животное	365	Красногвардейский район, с. Засосна, ул. Ленина, д. 108
3	ОАО «Ливенский винодельческий завод»	Сафарян Самвел Сократович	4-41-47	4-42-46	вина, напитки, настойки горькие	33	Красногвардейский район, с. Ливенка, ул. Ленина, д. 201
4	ОАО «Машиностроитель»	И.о. Такидзе Отари Сулейманович	4-42-69	4-42-69	Запчасти для с/х машин, запчасти для кирпичных заводов, вагонетки, литье чугуна и стали	151	Красногвардейский район, с. Ливенка, ул. Ленина, д.203
5	ООО «Красногвардейский хлебозавод»	Поклад Сергей Юрьевич	3-36-46	3-36-44	Хлебобулочные и кондитерские изделия	115	г. Бирюч , ул. Дорожная, д.8
7	ОАО «Бирюченское хлебоприемное предприятие»	Митюшин Леонид Николаевич	3-33-67	6-26-32	Хранение зерна и продуктов его переработки	60	п.Бирюч, ул.Привокзальная, д.24

ТРАНСПОРТ

	Ед. изм.	2007 г.	2008 г.	2009 г.
Железнодорожный транспорт				
Эксплуатационная длина железных дорог	км	52	52	52
Перевозка грузов	т.тонн	-	-	-
Грузооборот	млн.т/км	-	-	-
Пассажиروоборот	млн.пас.км	-	-	-
Дорожное хозяйство				
Протяженность дорог общего пользования	км	396,2	394,6	394,6
Всего протяженность уличной сети автодорог с твердым покрытием	км	324,9	354,6	354,6
Количество населенных пунктов не связанных дорогами с твердым покрытием	км	12-26,6	11-22,5	11-22,5
Удельный вес уличной дорожной сети в общей протяженности дорог	%	45,1	47,3	47,3
Автомобильный транспорт общего пользования				
Количество автотранспортных предприятий	ед.	2	2	2
Перевезено грузов	т.тн	227,1	216,7	30,4
Грузооборот	т.т/км	9116,9	7780,2	2940,7
Пассажирского транспорта общего пользования	т.пас.км	9373	8927,9	9593,1
Доходы	Млн.руб	28,2	32,2	15,6

ЖИЛИЩНО - КОММУНАЛЬНОЕ ХОЗЯЙСТВО

	Ед. изм.	2007 г.	2008 г.	2009 г.
ВЕСЬ ЖИЛИЩНЫЙ ФОНД				
Общая площадь	тыс. кв.м	1238,4	1258,5	1292,5
В том числе частный	тыс. кв.м	1176,5	1196,6	1230,6
МУНИЦИПАЛЬНЫЙ ЖИЛОЙ ФОНД				
Общая площадь	тыс.кв.м	59,4	59,4	59,4
Средняя обеспеченность населения общей площадью квартир	кв.м на 1 жителя	30-02	30-02	32,34
ВОДОПРОВОДЫ				
Одиночное протяжение уличной водопроводной сети, в т.ч.	км	297,2	301,7	302,0
в городской местности	км	44,7	44,7	44,7
в сельской местности	км	252,5	257,0	257,3
Одиночное протяжение уличной канализации, в т.ч.	км	27,1	27,1	27,1
в городской местности	км	16,0	16,0	16,0
в сельской местности	км	11,1	11,1	11,1
Среднесуточный пропуск сточных вод	тыс.куб.м	0,613	0,613	0,544
ГАЗИФИКАЦИЯ				
Одиночное протяжение уличных газовых сетей, в т.ч.	т.км	957,5	992,9	994,8
в городской местности	т.км	119,5	122,8	123,3
в сельской местности	т.км	838,0	870,1	871,5
Число газифицированных квартир сетевым газом, в т.ч.	ед.	15356	15446	15505
в городской местности	ед.	3088	3125	3143
в сельской местности	ед.	12268	12321	12362

С В Я З Ъ

	Ед.изм.	2007 г.	2008 г.	2009 г.
Число предприятий почты, телеграфа, телефона	ед.	26	26	26
Число телефонных аппаратов, присоединенных к:	ед.	9710	8331	8341
- городским телефонным станциям	ед.	3115	2402	2412
- сельским телефонным станциям	ед.	6595	5929	5929
Число трансляционных радиоточек	ед.	-	-	-
Количество не телефонизированных населенных пунктов	ед.	7	3	3
Приходится телефонных аппаратов на 100 человек населения:				
- в городской местности	ед.	38,69	28,96	29,57
- в сельской местности	ед.	19,67	18,0	18,10

П Р О С В Е Щ Е Н И Е

	Ед.изм.	2007 г.	2008 г.	2009 г.
Число дневных школ, в т.ч.:	шт.	37	35	32
- в городской местности,	шт.	1	1	1
- в сельской местности	шт.	36	34	31
Из них: начальные,	шт.	4	2	2
основные,	шт.	9	14	11
средние,	шт.	24	19	19
специальные	шт.	-	-	-
Численность учащихся, в т.ч.:	Чел.	4142	3888	3804
- в городской местности	Чел.	848	802	809
- в сельской местности	Чел.	3294	3086	2995
Численность учителей, в т.ч.:	Чел.	652	601	475

- в городской местности	Чел.	74	70	60
- в сельской местности	Чел.	578	531	415
Удельный вес дневных общеобразовательных школ, занимающихся в одну смену	%	100	100	100
Число средних профессионально-технических училищ всех ведомств (ПУ)	ед.	1	1	1
В них учащихся	чел.	187	163	136
Число детских садов и яслей всех ведомств, в том числе:	ед.	20	22	22
- в городской местности	ед.	2	2	2
- в сельской местности	ед.	18	20	20
Численность детей в детских садах - яслях всех ведомств, в том числе:	чел.	818	961	993
- в городской местности	Чел.	346	381	373
- в сельской местности		472	580	620
Численность работников детских дошкольных учреждений ¹	Чел.	-	118	271
- в городской местности	Чел.	-	48	90
- в сельской местности	Чел.	-	70	181
Обеспеченность детского населения в возрасте 1-6 лет местами в дошкольных учреждениях	%	57	66	59
Внешкольные детские учреждения	ед.	3	3	3
Средние специальные учебные заведения	Ед./чел.	1/365	1/300	1/269

¹ Учет показателей представленных в графе, ведется с 01 января 2008 года

ЗЕМЕЛЬНЫЙ ФОНД

	Ед.изм.	2007 г.	2008 г.	2009 г.
Общая площадь земель, в том числе	га	176263	176263	176263
все сельскохозяйственные угодья	-"-	132789	132803	132807
из них: пашня	-"-	93753	93753	93753
сенокосы	-"-	5591	5591	5591
пастбища	-"-	32004	32004	32004
многолетние насаждения (сады, ягодники)	-"-	1450	1455	1459
Леса	-"-	24632	24632	24632
Общая земельная площадь, находящаяся в пользовании хозяйств, занимающихся с/х производством, в том числе	-"-	120206	114787	94761
все сельскохозяйственные угодья	-"-	112580	111683	93127
из них: пашня	-"-	87688	90264	72477
сенокосы	-"-	4579	3127	3003
пастбища	-"-	19209	16901	16539

З Д Р А В О О Х Р А Н Е Н И Е

	Ед.измер	2007 г.	2008 г.	2009 г.
Число больничных коек, в т.ч.:	Коек	211	209	207
	в городской местности	166	164	163
	в сельской местности	45	45	44
Обеспеченность населения больничными койками в расчете на 10000 человек	Коек	51,1	51,1	51
Число врачей на 10000 человек населения	Чел	19,6 (81 физ. лиц)	19,7 (81 физ. лиц)	20,05 (80 физ. лиц)
Обеспеченность средним медперсоналом на 10000 населения	Чел.	93	96	100

Коек дневного стационара при амбулаторно-поликлинических учреждениях	коек	114	114	96
Центров семейной медицины (семейных врачей)	к-во	4	4	4
Количество ФАП в районе	к-во	32	32	33

ТОРГОВЛЯ²

	Ед.изм.	2007 год	2008 год	2009 год
Число объектов розничной торговли - всего	ед.	-	285	286
В том числе: мелкорозничные	ед.	-	6	5
торговая площадь	кв.м.	-	62	48
магазины	ед.	-	274	276
торговая площадь	кв. м	-	11765	11026
Из них: магазины потребительской кооперации	ед.	57	53	51
торговая площадь	ед.	2782	2600	2528
торговые центры	кв. м	-	5	5
в них отделов	ед.	-	75	85
торговая площадь	кв. м	-	1400	1853
Объем розничного товарооборота - всего	млн.руб.	420	655	780
Число предприятий общепита - всего	ед.	-	50	47
посадочных мест	ед.	-	3291	3134
в т.ч. общедоступной формы	ед.	-	8	9
посадочных мест	ед.	-	322	350
Объем товарооборота общественного питания	млн.руб.	-	33,8	35

² Учет показателей представленных в таблице, ведется с 01 января 2008 года

БЫТОВОЕ ОБСЛУЖИВАНИЕ НАСЕЛЕНИЯ ³

	Ед. изм	2007 год	2008 год	2009 год
Всего объем реализации бытовых услуг	млн.руб	-	77,0	92
Количество объектов бытового обслуживания	ед.	-	39	47

ФИЗКУЛЬТУРА И СПОРТ

	Ед.изм.	2007 г.	2008 г.	2009 год
Число стадионов	Ед	1	1	1
Число спортивных залов	Ед	29	29	29
Число плавательных бассейнов	Ед	7	7	7

КУЛЬТУРНО-ПРОСВЕТИТЕЛЬНЫЕ УЧРЕЖДЕНИЯ И УЧРЕЖДЕНИЯ ИСКУССТВА ПО КРАСНОГВАРДЕЙСКОМУ ОТДЕЛУ КУЛЬТУРЫ И КИНОФИКАЦИИ

	Ед.изм.	2007 г.	2008 г.	2009 г.
Число библиотек, в т.ч.	Шт	37	37	38
в городской местности	Шт	2	2	2
в сельской местности	Шт	35	35	36
Число книг и журналов в них,	тыс.экз.	324,8	327,7	325,9
в городской местности	-"-	55,4	58,1	54,9
в сельской местности	-"-	269,3	269,6	271,0
Число клубов и Домов культуры, в т.ч.	Шт	51	51	51
в городской местности	-"-	1	1	1

³ Учет показателей представленных в таблице, ведется с 01 января 2008 года

в сельской местности	-"-	50	50	50
Число мест в клубных учреждениях, в т.ч.	Мест	10469	10394	10394
в городской местности	-"-	448	448	448
в сельской местности	-"-	10021	9946	9946
Число мест в клубных учреждениях в расчете на 1000 человек	-"-	215	214	214
Число киноустановок, в т.ч.	Шт	15	15	13
в городской местности	-"-	1	1	1
в сельской местности	-"-	14	14	12
Число музеев	-"-	2	2	3
Музыкальные школы	-"-	4	4	4
Народные коллективы	-"-	11	11	13

Ф И Н А Н С Ы

	Ед.изм.	2008г. (данные статистики)	2009г. (данные статистики)	Темп роста к соответствующему периоду предыдущего года, %
Прибыль, в том числе:	руб.	479932	763569	159,1
сельское хозяйство	-"-	478437	773064	161,6
производство пищевых продуктов, включая напитки	-"-	-791	-12085	-
производство машин и оборудования	-"-	1138	49	4,3
торговля	-"-	1139	1655	145,3
Транспорт и связь	-"-	-	-255	
Предоставление прочих коммунальных услуг, социальных и персональных услуг	-"-	9	816	9066,7

ИСПОЛНЕНИЕ БЮДЖЕТА

	Ед.изм.	2007 г.	2008 г.	2009г.
Утвержденный бюджет:				
по доходам	млн.руб.	599,8	841,6	803,3
по расходам	-”-	599,8	841,6	803,3
Исполнение бюджета:				
по доходам	-”-	586,3	829,5	788,8
по расходам	-”-	568,8	800,9	791,1

ПАРТИЙНЫЕ И ОБЩЕСТВЕННЫЕ ОРГАНИЗАЦИИ

№ п.п	Наименование	ФИО руководителя, № телефона	Численный состав, чел.	Дата регистра- ции	Почтовый адрес
1	Красногвардейское местное отделение партии «Единая Россия»	Мизенко Вячеслав Васильевич, 3-11-42	590	25.06.2001 г.	г. Бирюч, ул. Карла Маркса, д. 2
2	Красногвардейское местное отделение КППФ	Харыбин Александр Тихонович, 3-21-44	129	12.05.1994 г.	г. Бирюч, ул. Ольминского, д.1
3	Красногвардейское местное отделение ЛДПР	Рощупкин Анатолий Николаевич, 6-64-19, 6-64-64	40	24.04.1996 г.	с. Казацкое, ул. Московская
4	Профсоюзная организация Красногвардейского района работников образования	Харыбина Валентина Тихоновна, 3-26-81	1486	21.04.1997 г.	г. Бирюч, Соборная площадь, д.1, каб. № 36
5	Профсоюзная организация Красногвардейского района работников здравоохранения	Рычкина Людмила Васильевна, 3-13-96	755	12.04.1991 г.	г. Бирюч, ул. Тургенева, д.1
6	Профсоюзная организация Красногвардейского района работников культуры	Андриянова Вера Анисимовна, 3-18-06	345	12.04.1991 г.	г. Бирюч, ул. Ольминского, д.1
7	Профсоюзная организация Красногвардейского района работников госучреждений	Титова Людмила Ивановна, 3-24-04	395	12.04.1991 г.	г. Бирюч, Соборная пл.,1, каб. № 39
8	Красногвардейская местная общественная организация инвалидов Белгородской региональной организации Общероссийской общественной организации ВОИ	Лопатин Яков Григорьевич, 3-33-02	4470	22.03.1999 г.	г. Бирюч, ул. Карла Маркса, д.2

9	Красногвардейская местная организация Всероссийской общественной организации ветеранов (пенсионеров) войны, труда, Вооруженных сил и правоохранительных органов	Лопатин Яков Григорьевич, 3-33-02	15000	16.03.2001 г.	г. Бирюч, ул. Карла Маркса, д.2
10	Красногвардейский райком профсоюза работников АПК	Бондаренко Людмила Викторовна 3-22-56	6890	18.11.1996 г.	г. Бирюч, Соборная площадь, д.1
11	Красногвардейский районный Совет женщин	Козленко Нила Александровна, 3-29-81	2500	21.03.1987г.	г. Бирюч, Соборная площадь, д.1
12	Красногвардейское местное отделение Белгородской межрегиональной организации «Союз пенсионеров России»	Рыбалкин Иван Тихонович, 3-39-09	612	16.01.2007 г.	г. Бирюч, ул. Карла Маркса, 2

НАСЕЛЕНИЕ

Население тыс.чел. до 18 лет до 30 лет до 50 лет свыше 50 л. 100 лет и более, чел.			Рождаемость на тыс. чел.			Смертность на тыс. чел.			Образование высшее, среднее специ- альное, среднее, другое, Тыс.чел./%			Национальный со- став русские, украинцы и т.д., тыс. чел. /%			Пенсионеры			Число граждан, обратившихся в центр занято- сти по вопросу трудоустрой- ства тыс. чел./%			
2007	2008	2009	2007	2008	2009	2007	2008	2009	2007	2008	2009	2007	2008	2009	2007	2008	2009	2007	2008	2009	
8369	8354		9,1	10,3	9,3	20,5	20,5	18,4	Высшее-310,9	Высшее-310,9	Высшее-310,9	Русские-41,6	Русские-41,6	Русские-41,6	15771	15398	15521	1987	1654	1657	
5807	5787								Незакон- ченное высшее-371	Незакон- ченное высшее-371	Незакон- ченное высшее-371	Украинцы-97%	Украинцы-97%	Украинцы-97%							
11796	11705								Среднее специаль- ное-8777	Среднее специаль- ное-8777	Среднее специаль- ное-8777	Украинцы-0,6	Украинцы-0,6	Украинцы-0,6							
15483	15253								Среднее-9586	Среднее-9586	Среднее-9586	Армяне-0,2	Армяне-0,2	Армяне-0,2							
5	1								Основное общее-7565	Основное общее-7565	Основное общее-7565	Армяне-0,2	Армяне-0,2	Армяне-0,2							
			Началь- ное об- щее-9645	Началь- ное об- щее-9645	Началь- ное об- щее-9645	Турки-0,1	Турки-0,1	Турки-0,1													
												0,28%	0,28%	0,28%				4,7	4,0	4,0	
																			%	%	%

Основные производственные показатели по АПК Красногвардейского района

	Едн. изм.	2007 год	2008 год	2009 год
Количество сельскохозяйственных предприятий	Ед.			
Всего	Ед.	16	15	16
Из них: кооперативов	Ед.	1	1	1
Совхозов	Ед.	-	-	-
Других сельскохозяйственных образований	Ед.	15	14	15
Количество крестьянских (фермерских) хозяйств	Ед.	84	59	24
Общая земельная площадь фермерских хозяйств	Тыс. га	3,4	2,4	
Валовая продукция сельского хозяйства, всего	Млн. руб.	2788	5053	5450
В т.ч. крестьянских (фермерских) хозяйств	Млн. руб.	45,1	47,8	45,4
Производство основных видов сельскохозяйственной продукции				
Зерно (в весе после обработки)	Тыс. тн.	105,7	199,0	129,7
Сахарная свекла	Тыс. тн.	160,6	78,5	86,6
Подсолнечник	Тыс. тн.	8,5	11,6	13,2
Картофель	Тыс. тн.	39,7	28,4	33,3
Овощи	Тыс. тн.	13,2	12,3	11,9
Скот и птица (в живом весе)	Тыс. тн.	17,3	36,0	44,4
Молоко	Тыс. тн.	38,9	41,1	40,9
Яйца	Млн. шт.	10,9	8,2	8,3
Из общего объема – производство в крестьянских (фермерских) хозяйствах:				
Зерно (в весе после обработки)	Тыс. тн.	2,8	3,9	2,8
Сахарная свекла	Тыс. тн.	3,2	1,2	1,3
Подсолнечник	Тыс. тн.	0,4	0,5	0,7
Картофель	Тыс. тн.	0,04	-	-
Овощи	Тыс. тн.	0,04	-	-
Скот и птица (в живом весе)	Тыс. тн.	0,2	0,04	0,03
Молоко	Тыс. тн.	2,0	1,3	1,2
Яйца	Млн. шт.	-	0,04	0,01
Шерсть (в физическом весе)	Тн.	-	1,3	1,1

9	ООО «Возрождение»	с. Веселое	Марковской Николай Александрович	2-31-71	128	-	Откорм свиней	-	-	-	-	-	2105		
10	ООО «Красногвардейская зерновая компания»	с. Коломыцево	Алиев Ахмед Ибрагимович	6-04-99	161	16000	Зерновая	34588	-	2286	-	-	-		
11	Красногвардейский филиал ГУП «Агро-Мир»	с. Засосна	Алиев Ахмед Ибрагимович	3-43-34	109	12229	Зерновая	27179	-	1743	-	-	-		
12	ОАО «Никитовский свинокомплекс»	г. Бирюч	Хмара Игорь Александрович	3-45-46	223	-	Откорм свиней	-	-	-	-	-	2157		
13	ОАО «Никитовский откорм»	г. Бирюч	Хмара Игорь Александрович	3-44-88	55	-	Откорм свиней								
14	ООО «Коломыцевский свинокомплекс»	г. Бирюч	Гузенко Евгений Александрович	3-44-55	92	-	Откорм свиней	-	-	-	-	-	5804		
15	ООО «Стрелецкий свинокомплекс»	г. Бирюч	Исаенко Николай Викторович	3-44-55	137	-	Откорм свиней	-	-	-	-	-	12354		
16	ООО «Красногвардейский свинокомплекс»	г. Бирюч	Гузенко Евгений Александрович	3-44-55	112	-	Откорм свиней	-	-	-	-	-	6206		
1	К(ф)Х Граб	с. Маланино	Грабовецкий Андрей Михайлович	6-75-92	2	254	Зерновая	149,5	-	50	-	-	2	0,04	-
2	К(ф)Х Медведь	с. Мало-Быково	Кузнецов Михаил Герасимович	3-30-29	1	37	Кормовая подсолнечная	-	-	15,0	-	-	-	-	-
3	К(ф)Х Михайловское	с. Засосна	Закотенко Михаил Кириллович	3-74-01	6	735	Зерновая Сах.све-ловичная. подсолнечная кормовая	292,5	612	160,6	-	-	0,1	0,04	-
4	К(ф)Х Родники	с. Коломыцево	Тарасова Любовь Николаевна	6-04-02	1	78	Зерновая подсолнечная	165	-	32	-	-	-	-	-
5	К(ф)Х Созидание	с. Калиново	Яковенко Константин Анатольевич	6-22-43	6	54	Подсолнечная	-	-	81	-	-	-	-	-
6	К(ф)Х Успех	с. Верхососна	Флигинских Николай Иванович	6-74-00	2	75	Зерновая подсолнечная	143	-	34,5	-	-	0,1	0,08	-

7	К(ф)Х Славгородское	с. Засосна	Славгородский Евгений Анатольевич	3-75-52	1	25	Зерновая	11,55	-	-	-	-	-	0,01	-
8	К(ф)Х Котовы	г. Бирюч	Котов Владимир Андреевич	3-17-72	5	131	Зерновая подсолнечная кормовая	99	-	40	-	-	-	-	-
9	К(ф)Х Меркуловых	г. Бирюч	Меркулов Александр Алексеевич	3-20-89	4	196	Зерновая	656,5	-	-	-	-	-	-	-
10	К(ф)Х Казаковы	с. Калиново	Казаков Андрей Васильевич	6-22-13	1	33	Зерновая подсолнечная	35	-	8	-	-	-	-	-
11	К(ф)Х Мечта	с. Верхососна	Якушенко Иван Владимирович	-	1	26	Зерновая	52	-	-	-	-	0,1	0,01	-
12	К(ф)Х Нектар	с. Калиново	Битюцкий Юрий Алексеевич	6-22-27	1	260	Зерно-свеклович-подсолнечная	270	390	105	-	-	-	-	-
13	К(ф)Х Федоришево	г. Бирюч	Федоришева Алла Никитична	3-15-65	2	254,7	Зерновая	62,1	-	-	-	-	-	-	-
14	К(ф)Х Исток	с. Коломыцево	Облогин Виктор Николаевич	6-04-89	1	80	Зерновая подсолнечная	70	-	13	-	-	-	-	-
15	К(ф)Х Алиса	с. Никитовка	Остапенко Вадим Михайлович	7-77-57	16	395	Зерновая подсолнечная кормовая	344,5	360	97,5	-	-	0,2	-	-
16	К(ф)Х Терешково	с. Ливенка	Переверзев Владимир Васильевич	4-47-58	1	167	Зерновая подсолнечная	88	-	46,8	-	-	-	-	-
17	К(ф)Х Серкины	с. Ендовицкое	Серкин Виктор Кимович	-	1	3	Подсолнечная	-	-	1,55	-	-	-	-	-
18	К(ф)Х Мастер	с. Калиново	Гуров Александр Петрович	6-22-22	4	500	Зерновая	6770	-	-	-	-	-	-	-
19	К(ф)Х Усадьба	с.Коломыцево	Грачева Ольга Николаевна	-	1	20	Кормопроизводство	-	-	-	5,0	0,3	-	-	-
20	ИП «Казаринова»	с.Верхняя Покровка	Казаринова Татьяна Николаевна	-	9	205	Молочная кормовая зерновая	161	-	-	648	23	0,06	0,01	-
21	К(ф)Х Ромахи	с.Никитовка	Ромахи Людмила Александровна	-	42	-	Молочная	-	-	-	539,6	21	0,06	0,01	-

22	К(ф)Х «Демьяновы»	с.Казацкое	Демьянов Виктор Федорович	89051709083	1	90	Зерновая подсолнечная кормовая	94,5	-	24	-	-	-	-	-
23	К(ф)Х «Пивень»	х.Пивень	Пивень Дмитрий Константинович	6-22-95	1	8	Подсолнечная	-	-	5	4	0,8	-	-	-
24	К(ф)Х Рошупкин	с.Ливенка	Рошупкин Николай Павлович	4-45-40	1	19	Зерновая	29,75	-	-	-	-	-	-	-
1	СССПоК «Бирюченские утиные фермы-1»	с.Веселое	Исаенко Александр Сергеевич	8-951-158-17-11	2	-	Мясная	-	-	-	-	-	-	-	47
2	СССПоК «Бирюченские утиные фермы-2»	с.Веселое	Торохов Петр Иванович	8-960-629-32-10	2	-	Мясная	-	-	-	-	-	-	-	46,4
3	СССПоК «Бирюченские утиные фермы-3»	с.Ливенка	Тимофеев Василий Сидорович	8-919-433-25-01	2	-	Мясная	-	-	-	-	-	-	-	45,8
4	СССПоК «Бирюченские утиные фермы-4»	с.Черменевка	Саввина Екатерина Васильевна	8-920-563-52-36	2	-	Мясная	-	-	-	-	-	-	-	51,2

Перечень должностных руководителей органов местного самоуправления Красногвардейского района, назначение на которые производится по согласованию с администрацией области

Наименование должностей	ФИО лица, занимающего должность	Вид учета	Кто согласовывает	Примечание
1	2	3	4	5
Первый заместитель главы администрации района, руководитель аппарата главы администрации района	Мамонов Иван Яковлевич	согласование	Губернатор области	
Заместитель главы администрации района, начальник управления по социальной политике района	Лихолетов Владимир Егорович	согласование	-"-	
Заместитель главы администрации района, начальник управления промышленности, строительства, транспорта, связи и ЖКХ	-	согласование	-"-	
Заместитель главы администрации района, начальник управления экономического раз-	Звягинцева Ольга Петровна	согласование	-"-	

витель района				
Заместитель главы администрации района по развитию сельских территорий	Ульяненко Татьяна Николаевна	согласование	-"-	
Начальник управления образования	Дубенцев Василий Сергеевич	согласование	Соответствующие департаменты и управления области, департамент кадровой политики области	
Начальник управления социальной защиты населения	Марковской Александр Николаевич	согласование	-"-	
Начальник отдела культуры и кинофикации	Валуйских Наталья Владимировна	согласование	-"-	
Начальник управления финансов и бюджетной политики	Ким Людмила Федоровна	согласование	-"-	

ТРУД И ЗАРАБОТНАЯ ПЛАТА

	Ед. изм.	2007 г	2008 г	2009 г
Среднегодовая численность рабочих и служащих по народному хозяйству	Чел.	12385	12347	12307
в т.ч.: промышленность	Чел.	951	957	850
сельское хозяйство	Чел.	2798	2268	2216
Среднемесячная заработная плата рабочих и служащих по народному хозяйству	Руб.	6427	9257	10707
Задолженность по заработной плате	Тыс. руб.	-	113	-
Задолженность по пенсии	-«-	-	-	-
Задолженность по детским пособиям	-«-	-	-	

**Наименование населенных пунктов, расположенных на территории
Красногвардейского района на 01.01.2010 года**

№ п.п	Наименование населенного пункта	Численность на селения	Наименование поселения	ФИО главы администрации поселения, №№ телефонов и факсов	Трудовые ресурсы	Количество безработных, чел	Потребность в рабочих местах
1	2	3	4	5	6	7	8
1	г. Бирюч	7902	Городское поселение «Город Бирюч»	Чернобровкин Александр Иванович тел 3-13-70 факс 3-23-05	4458	44	32
2	п. Никольский	58			21	-	-
3	с. Садки	195			87	-	-
Итого:		8155			4566	44	32
1	с. Валуйчик	693	Валуйчанское сельское поселение	Ерыгин Юрий Николаевич тел/факс 6-84-41	370	1	1
2	с.Кулешовка	422			285	1	1
3	с. Старокожево	95			32	-	-
Итого:		1210			687	2	2
1	с. Веселое	2176	Веселовское сельское поселение	Висторобский Сергей Дмитриевич тел/факс 2-32-43	1173	14	14
2	х. Выселки	-			-	-	-
3	с. Гредякино	589			229	2	-
4	п. Дубки	-			-	-	-
5	с. Красное	247			98	1	-
6	с. Малиново	130			50	1	-
7	п. Малоржавец	37			8	-	-
8	п. Николаевский	248			155	-	-
9	с. Подгорское	141			48	2	-
10	с. Распаши	3			-	-	-
11	п. Редкодуб	3			1	-	-
12	с. Раздорное	620			280	4	-
Итого:		4194	2042	24	-		
1	с. Верхососна	1083	Верхососенское сельское поселение	Ельчищев Михаил Борисович тел/факс 6-75-43	696	4	4
2	с. Завальское	379			94	-	-
3	п. Завалье	-			-	-	-
4	п. Малоленинский	3			1	-	-

5	с. Остроухово	132			22	-	-
6	с. Ряшиново	-			-	-	-
Итого:		1597			813	4	4
1	с. Верхняя Покровка	551	Верхнепокровское сельское поселение	Зинковская Галина Моисеевна тел/факс 5-52-83	270	1	-
2	с. Бабкино	190			75	-	-
3	х. Ездоцкий	93			41	1	-
4	с. Нижняя Покровка	577			321	2	-
5	с. Прудки	280			120	1	-
6	х. Петров	209			94	1	-
7	с. Сорокино	681			277	3	-
8	с. Черменевка	165			74	-	-
Итого:		2746			1272	9	-
1	с. Засосна	4238	Засосенское сельское поселение	Рядодубова Татьяна Александровна тел/факс 3-33-00	2596	26	2
2	х. Марынычев	4			1	-	-
3	х. Ендовицкий	209			85	-	-
4	с. Хуторцы	528			169	5	-
Итого:		4979			2851	31	2
1	с. Калиново	558	Калиновское сельское поселение	Волков Николай Семенович тел.: 6-22-68 факс: 6-29-36	264	4	-
2	х. Высокий	7			3	-	-
3	х. Горбунов	10			5	-	-
4	п. Мирный	62			22	1	-
5	с. Палатовка - Вторая	133			55	2	-
6	х. Попасное	154			81	3	-
7	х. Ясенев	7			-	-	-
Итого:		931			430	10	-
1	с. Коломынцево	423	Коломынцевское сельское поселение	Дорохина Валентина Ильинична тел/факс 6-04-43	242	5	-
2	п. Бирюч	329			158	5	-
3	с. Валуй	331			177	4	-
4	х. Ильинский	42			16	2	-
5	х. Ковалев	113			54	4	-
6	х. Котляров	176			82	2	-
7	х. Кравцов	76			38	1	-

8	х. Филькино	93			32	2	-
Итого:		1583			799	25	-
1	с. Ливенка	3858	Ливенское сельское поселение	Шишлянников Игорь Ильич тел/факс 4-42-67	1764	17	153
2	х. Апухтин	26			7	-	-
3	х. Евсеев	5			1	-	-
4	х. Терешков	4			-	-	-
5	х. Фоцеватый	55			16	-	-
Итого:		3948			1788	17	153
1	с. Никитовка	2392	Никитовское сельское поселение	Рыбалко Татьяна Михайловна тел/факс 7-76-53	1216	33	-
2	с. Арнаутово	565			295	6	-
3	х. Борисовка	20			6	1	-
4	х. Раздолье	-			-	-	-
5	с. Самарино	692			351	5	-
Итого:		3669			1868	45	-
1	с. Новохуторное	485	Новохуторное сельское поселение	Свищева Жанна Борисовна тел/факс 6-27-45	232	2	-
2	с. Бодяково	53			17	-	-
3	с. Горовое	343			163	11	-
Итого:		881			412	13	-
1	с. Палатово	924	Палатовское сельское поселение	Гребенкин Михаил Петрович тел. 6-94-59 факс 6-94-68	516	1	1
2	х. Антошкин	4			2	-	-
3	х. Кислинский	-			-	-	-
4	с. Лазареново	158			73	-	-
5	с. Перелесок	215			111	1	1
6	х. Подлес	29			11	-	-
7	х. Юрков	31			10	-	-
Итого:		1361			723	1	1
1	с. Стрелецкое	726	Стрелецкое сельское поселение	Демьянова Галина Александровна тел/факс 6-65-32	324	5	-
2	с. Малоалексеевка	111			45	-	-
3	с. Малобыково	748			334	5	-
4	с. Казацкое	1385			649	4	-
5	с. Прилепы	340			154	2	-
6	с. Марьевка	317			138	1	-
7	с. Репенка	218			84	-	-

8	х. Ямки	107			56	-	-
Итого:		3952			1784	17	-
1	с. Уточка	231	Утянское сельское поселе- ние	Жидких Владимир Данилович тел/факс 6-37-30	60	-	5
2	с. Большебыково	1019			230	2	10
3	х. Высокий	8			-	-	-
4	х. Коробкино	1			-	-	-
5	с. Плюхино	213			35	-	-
6	с. Солдатка	73			10	-	-
7	х. Ураково	157			34	-	-
Итого:		1702			369	2	10
Итого по району:		40908			18 745	303	203

Т А Б Л И Ц А
о состоянии муниципальных образований Белгородской области
на территории Муниципального образования «Красногвардейский район»

№ п/п	Название сельского (городского) поселения	Наименование административного центра поселения	Наименование населенного пункта входящего в состав поселения	Численность жителей (чел.)	Расстояние до административного центра муниц. района (по дороге)	Расстояние до административного центра поселения (по дороге)
1	2	3	4	5	6	7
1	Городское поселение «Город Бирюч»	г. Бирюч		7902		
			п.Никольский	58	9,1	9,1
			с.Садки	195	6,6	6,6
	Всего по поселению			8155		
2	Валуйчанское сельское поселение	с.Валуйчик		693	41,6	
			с.Кулешовка	422	47,0	5,4
			с.Старокожево	95	48,6	7,0
	Всего по поселению			1210		
3	Верхнепокровское сельское поселение	с.Верхняя Покровка		551	25,6	
			с.Бабкино	190	27,4	1,8

		х.Ездоцкий	93	22,4	8,4
		с.Нижняя Покровка	577	22,1	3,5
		с.Прудки	280	26,8	1,7
		х.Петров	209	24,1	5,3
		с.Сорокино	681	19,8	5,8
		с.Черменевка	165	27,4	1,8
	Всего по поселению		2746		
4	Верхососенское сельское поселение	с.Верхососна	1083	22,7	
		с.Завальское	379	18,7	1,8
		п.Завалье	-	34,2	11,5
		п. Малоленинский	3	34,7	12,0
		с.Остроухово	132	16,9	3,6
		с.Ряшиново	-	31,7	9,0
	Всего по поселению		1597		
5	Веселовское сельское поселение	с.Веселое	2176	21,3	
		х.Выселки	-	31,3	10,0
		с.Гредякино	589	28,6	7,3
		п.Дубки	-	40,3	19,0
		с.Красное	247	19,9	6,2
		с.Малиново	130	18,2	5,0
		п.Малоржавец	37	33,3	12,0
		п.Николаевский	248	32,8	11,5
		с.Подгорское	141	18,1	4,4
		с.Распаши	3	34,3	13,0
		п.Редкодуб	3	31,3	10,0
		с.Раздорное	620	25,3	4,0
	Всего по поселению		4194		
6	Засосенское сельское поселение	с.Засосна	4238	3,2	
		х.Марынычев	4	8,8	5,6
		с.Хуторцы	528	9,7	6,5
		х.Ендовицкий	209	17,1	13,9
	Всего по поселению		4979		
7	Калиновское сельское поселение	с.Калиново	558	20,2	
		х.Высокий	7	32,0	9,0
		х.Горбунов	10	22,7	2,5
		п.Мирный	62	27,2	7,0
		с.Палатовка - Вторая	133	29,8	9,6
		х.Попасное	154	23,7	3,5

			х.Ясенеv	7	28,2	8,0
	Всего по поселению			931		
8	Коломыцевское сельское поселение	с.Коломыцево		423	17,6	
			п.Бирюч	329	16,2	9,0
			с.Валуй	331	20,7	3,8
			х.Ильинский	42	18,6	1,0
			х.Ковалев	113	22,1	4,5
			х.Котляров	176	12,4	5,2
			х.Кравцов	76	15,8	1,8
			х.Филькино	93	21,2	4,0
	Всего по поселению			1583		
9	Ливенское сельское поселение	с.Ливенка		3858	31,9	
			х.Апухтин	26	22,9	9,0
			х.Евсеев	5	26,0	7,0
			х.Терешков	4	34,9	3,0
			х.Фощеватый	55	47,4	10,9
	Всего по поселению			3948		
10	Никитовское сельское поселение	с.Никитовка		2392	37,2	
			с.Арнаутово	565	33,8	3,4
			х.Борисовка	20	47,2	10,0
			х.Раздолье	-	46,7	9,5
			с.Самарино	692	44,0	6,8
	Всего по поселению			3669		
11	Новохуторное сельское поселение	с.Новохуторное		485	21,2	
			с.Бодяково	53	27,8	6,6
			с.Горовое	343	14,8	4,3
	Всего по поселению			881		
12	Палатовское сельское поселение	с.Палатово		924	43,9	
			х.Антошкин	4	40,9	3,0
			х.Кислинский	-	52,9	15,0
			с.Лазареново	158	45,9	8,0
			с.Перелесок	215	40,7	6,1
			х.Подлес	29	44,4	0,5
			х.Юрков	31	42,0	6,0

	Всего по поселению			1361		
13	Стрелецкое сельское поселение	с.Стрелецкое		726	8,5	
		с. Малоалексеевка		111	12,3	3,8
		с.Малобыково		748	11,6	7,1
		с.Казацкое		1385	10,9	2,4
		х.Ямки		107	10,0	2,4
		с.Марьевка		317	19,7	10,3
		с.Репенка		218	19,3	9,9
		с.Прилепы		340	23,9	13,1
	Всего по поселению			3952		
14	Утянское поселение	с.Уточка		231	33,6	
		с.Большебыково		1019	35,6	12,4
		х.Высокий		8	43,6	10,0
		х.Коробкин		1	38,0	8,0
		с.Плюхино		213	38,2	3,2
		с.Солдатка		73	31,6	2,0
		х.Ураково		157	32,8	3,2
	Всего по поселению			1702		